



РУКОВОДСТВО ПОЛЬЗОВАТЕЛЯ

23811505.6200.001.ИЗ.01-1

Версия 4.0. Выпуск от января 2023

РУКОВОДСТВО ПОЛЬЗОВАТЕЛЯ

(версия при эксплуатации универсального
программного клиента)

ОГЛАВЛЕНИЕ

ВВЕДЕНИЕ	3
1 ОБЩИЕ СВЕДЕНИЯ.....	3
1.1 Область применения.....	3
1.2 Описание возможностей	3
1.3 Уровень подготовки пользователя.....	3
2 НАЗНАЧЕНИЕ И УСЛОВИЯ ПРИМЕНЕНИЯ.....	4
2.1 Аппаратные и программные требования.....	4
3 ПОДГОТОВКА К РАБОТЕ	4
3.1 Графический интерфейс управления	5
3.1.1 Общие настройки универсального программного клиента	5
3.1.2 Просмотр информации об универсальном программном клиенте	6
3.1.3 Добавление сервера подключений	8
3.1.4 Просмотр информации о доступных фондах и подключение к виртуальным рабочим местам	10
3.2 Порядок доступа	13
3.3 Порядок проверки работоспособности.....	14
4 ОПИСАНИЕ ОПЕРАЦИЙ.....	14
4.1 Получение доступа к Термидеск	14
4.2 Завершение работы с Термидеск.....	20
4.3 Использование протокола SPICE-vdi-viewer	23
5 АВАРИЙНЫЕ СИТУАЦИИ.....	35
6 РЕКОМЕНДАЦИИ ПО ОСВОЕНИЮ	36
ПЕРЕЧЕНЬ СОКРАЩЕНИЙ	37
ПРИЛОЖЕНИЕ А.....	38
ПРИЛОЖЕНИЕ Б	39

ВВЕДЕНИЕ

Настоящий документ представляет собой руководство по использованию программы для ЭВМ «Диспетчер виртуальных рабочих мест Термидеск» (далее – Термидеск).

Настоящее руководство является объектом охраны в соответствии с международным и российским законодательствами об авторском праве.

Владельцем интеллектуальных прав собственности на программное обеспечение (ПО) Термидеск является общество с ограниченной ответственностью «УВЕОН – ОБЛАЧНЫЕ ТЕХНОЛОГИИ», оставляющее за собой право вносить изменения в данное ПО для улучшения его характеристик.

1 ОБЩИЕ СВЕДЕНИЯ

1.1 Область применения

Термидеск предназначен для доставки рабочих мест функционирующим в виртуализованном окружении пользователям посредством различных протоколов доставки.

1.2 Описание возможностей

Термидеск поддерживает следующие протоколы доставки:

- SPICE;
- RDP;
- HTML5;
- VNC.

Термидеск ориентирован на работу с платформами виртуализации:

- ПК СВ Брест;
- oVirt;
- zVirt;
- VMware vCenter;
- Aerodisk vAir (при помощи плагина расширения);
- Openstack (при помощи плагина расширения).

1.3 Уровень подготовки пользователя

Эксплуатация Термидеск осуществляется субъектом с ролью «Пользователь».

Пользователь Термидеск должен иметь опыт работы с персональным компьютером на базе ОС Linux или Microsoft Windows на уровне «Пользователя» и уверенно осуществлять базовые операции в этих ОС.

2 НАЗНАЧЕНИЕ И УСЛОВИЯ ПРИМЕНЕНИЯ

Универсальный программный клиент Термидеск необходим для обработки URI, предоставляемых Термидеск, и содержащим информацию о протоколе доставки и его параметрах.

Универсальный программный клиент Термидеск версии 4.0 поддерживает работу только с протоколами доставки виртуальных рабочих мест SPICE и SPICE-vdi-viewer и сервером Термидеск версии не ниже 3.3. Поддержка других протоколов доставки планируется в следующих версиях универсального программного клиента.

Универсальный программный клиент Термидеск позволяет подключиться к рабочим местам с возможностью выбора протокола доставки и ориентирован на использование ОС для стационарных и мобильных устройств.

Руководство по установке универсального программного клиента доступно в документе «Руководство пользователя (установка универсального программного клиента) – 23811505.6200.001.ИЗ.01-4».

2.1 Аппаратные и программные требования

Для работы с Термидеск пользовательская рабочая станция для совместимого с ОС Windows программного клиента должна отвечать следующим требованиям:

- ЦП архитектуры Intel x86 с разрядностью 64 бит;
- ОЗУ не менее 1 ГБ;
- не менее 200 МБ свободного дискового пространства;
- сетевое соединение на скорости не менее 10 Мбит/с;
- ОС Microsoft Windows 7 x86_64 или старше;
- веб-браузер с поддержкой спецификации W3C HTML5.

3 ПОДГОТОВКА К РАБОТЕ

Для взаимодействия с Термидеск необходимо установить на пользовательскую рабочую станцию универсальный программный клиент Термидеск и использовать HTML5 совместимый веб-браузер.

3.1 Графический интерфейс управления

Для графического интерфейса запуска универсального программного клиента Термидеск в ОС Windows необходимо дважды щёлкнуть мышью по ярлыку запуска клиента на рабочем столе, а в ОС Astra Linux Special Edition 1.7 щелкнуть мышью по значку «Пуск» (Звезда), в меню выбрать строку «Утилиты» и в выпадающем меню выбрать строку «Termidesk client».

После запуска графического интерфейса управления клиента будут доступны следующие функции:

- «Настройки»;
- «Просмотр информации о программе»;
- «Добавление сервера подключений»;
- «Управление аутентификацией»;
- «Удаление сервера подключений»;
- «Просмотр информации о доступных для подключения фондах виртуальных рабочих мест»;
- «Выбор протокола доставки виртуального рабочего места»;
- «Выбор групп фондов виртуальных рабочих мест»;
- «Выбор отображения доступных для подключения фондов виртуальных рабочих мест».

3.1.1 Общие настройки универсального программного клиента

Для изменения общих настроек универсального программного клиента необходимо нажать на иконку «Настройки» в правом верхнем углу графического интерфейса. В открывшемся окне можно изменить следующие параметры, рис. 3.1

- «Тема» - выбор темы графического оформления интерфейса;
- «Язык» - выбор поддерживаемого языка отображения графического интерфейса;
- «Проверка SSL сертификата» - включение проверки SSL-сертификата.

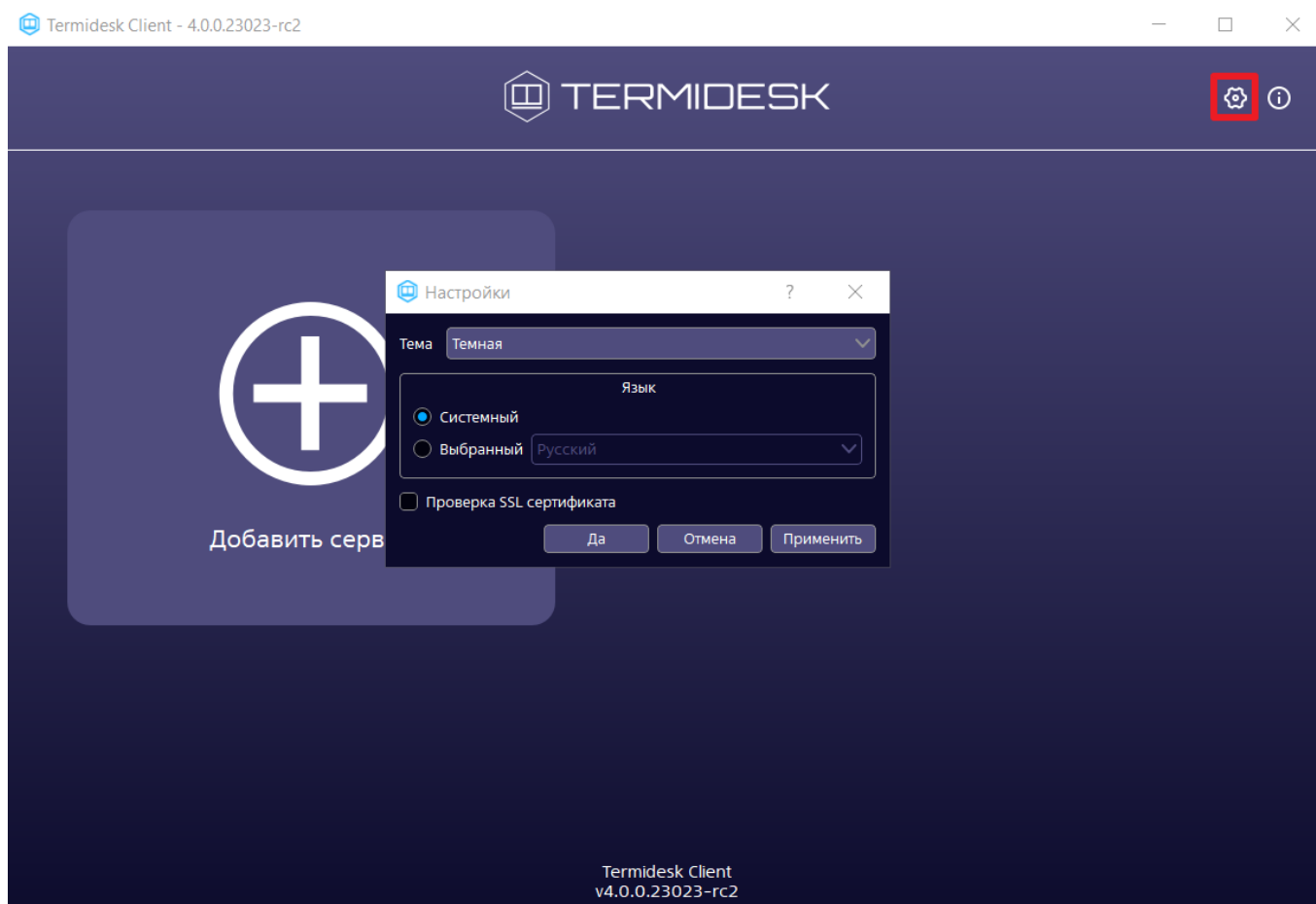


Рис. 3.1 - Общие настройки конфигурации

Для корректной работы текущей версии универсального программного клиента проверка SSL-сертификатов должна быть отключена.

Экранная кнопка **[Применить]** применяет параметры конфигурации универсального программного клиента.

Экранная кнопка **[Отменить]** отменяет параметры конфигурации универсального программного клиента и не сохраняет их.

Экранная кнопка **[Да]** сохраняет параметры конфигурации универсального программного клиента.

3.1.2 Просмотр информации об универсальном программном клиенте

Для просмотра информации об универсальном программном клиенте необходимо нажать на иконку «Информация» в правом верхнем углу графического интерфейса. В открывшемся окне будет доступна следующая информация, рис. 3.2

- «Название» - текстовое поле, содержащее текущее название универсального программного клиента;
- «Версия» - текущая версия установленного универсального программного клиента;
- «Версия ОС» - тип и версия ОС, на которую была проведена установка универсального программного клиента;
- «Версия Qt» - текущая версия установленного совместного компонента;
- «Необходимая версия сервера не ниже» - минимальная версия сервера Термидеск, с которым возможна работа текущей версии универсального программного клиента;
- «Сайт» - URL сайта производителя универсального программного клиента;
- «Информация для тех. поддержки» - экранная кнопка, позволяющая выгрузить лог универсального программного клиента в отдельное расположение на ОС (в версии клиента 4.0 — недоступно).

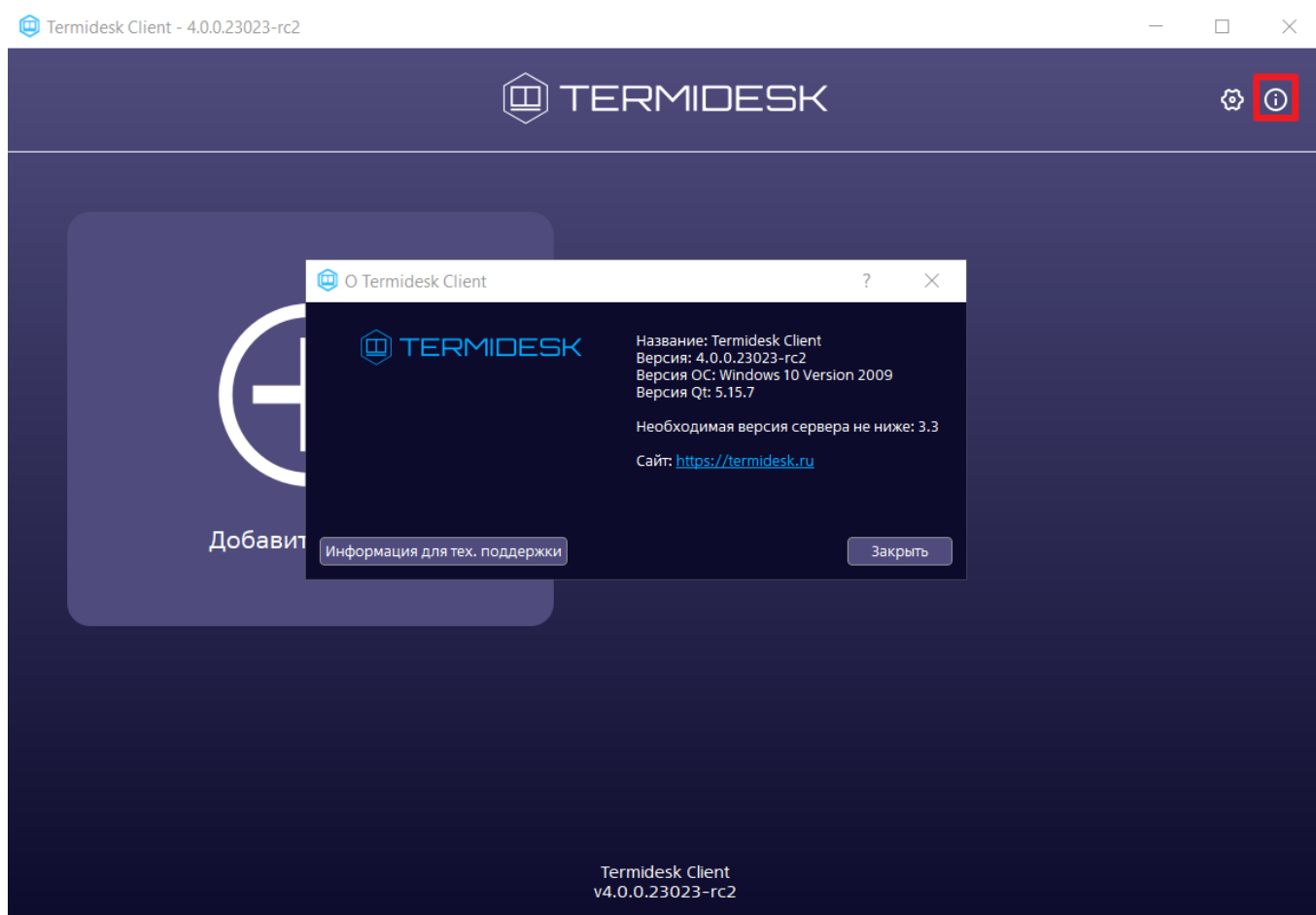


Рис. 3.2 - Просмотр информации об универсальном программном клиенте

3.1.3 Добавление сервера подключений

Для добавления сервера подключений необходимо щелкнуть мышью по надписи «Добавить сервер» и в открывшемся окне ввести IP-адрес или доменное имя сервера подключений Термидеск, рис. 3.3

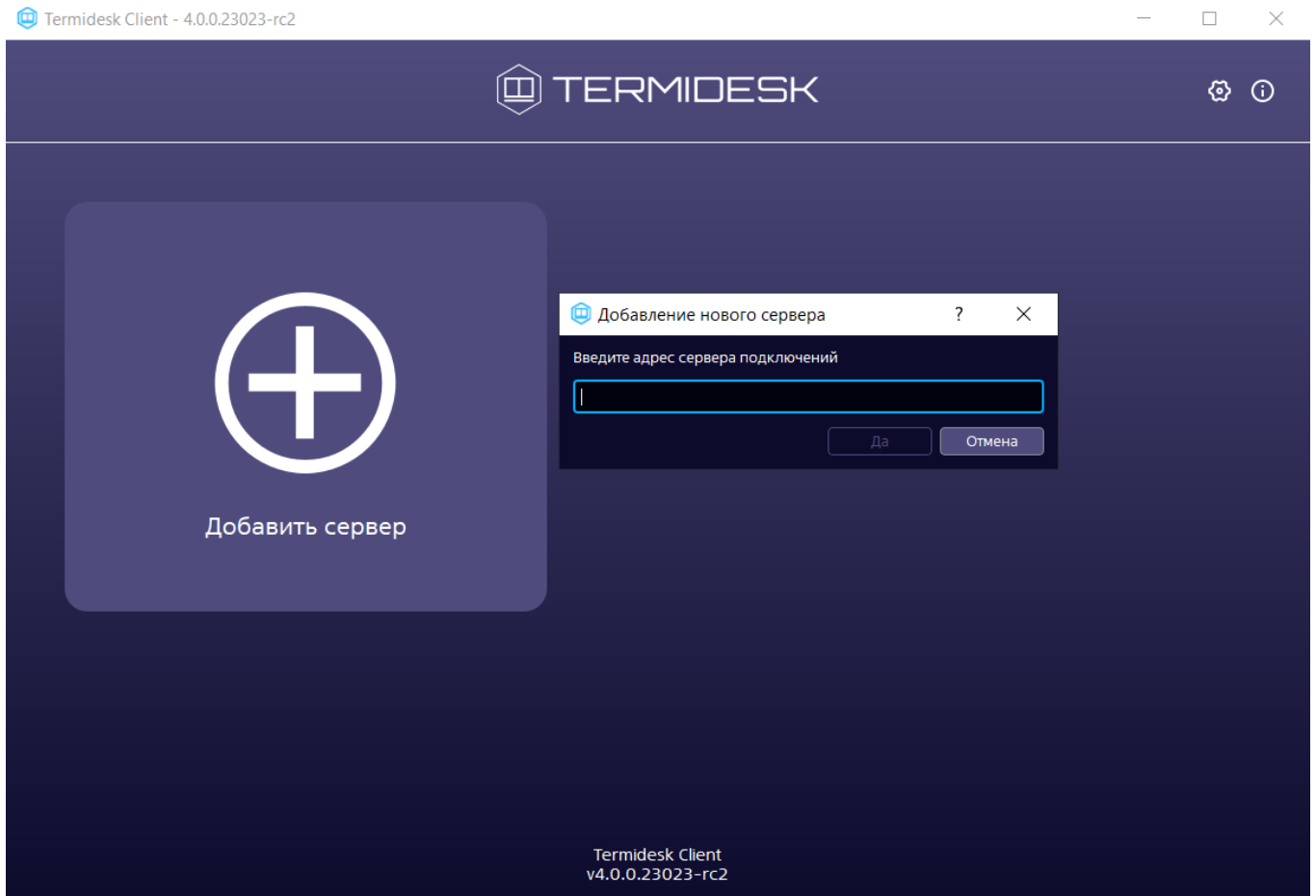


Рис. 3.3 - Добавление сервера подключений

После добавления адреса сервера подключений в открывшемся окне будет необходимо заполнить следующие поля, рис. 3.4:

- «Описание» - текстовое сообщение, используемое для описания сервера подключений (необязательно);
- «Аутентификация» - выбор ресурса, являющегося источником сведений о субъектах и их полномочиях, настроенного на сервере подключений в качестве домена аутентификации;
- «Логин» - идентификатор субъекта в домене аутентификации (совпадает с идентификатором субъекта в службе каталогов);
- «Пароль» - набор символов, подтверждающий назначение полномочий.

После заполнения указанных полей для подключения к выбранному серверу необходимо нажать на экранную кнопку **[Подключиться]**. Для изменения параметров аутентификации на сервере подключений необходимо нажать на иконку «Настройки» в правом верхнем углу для выбранного сервера.

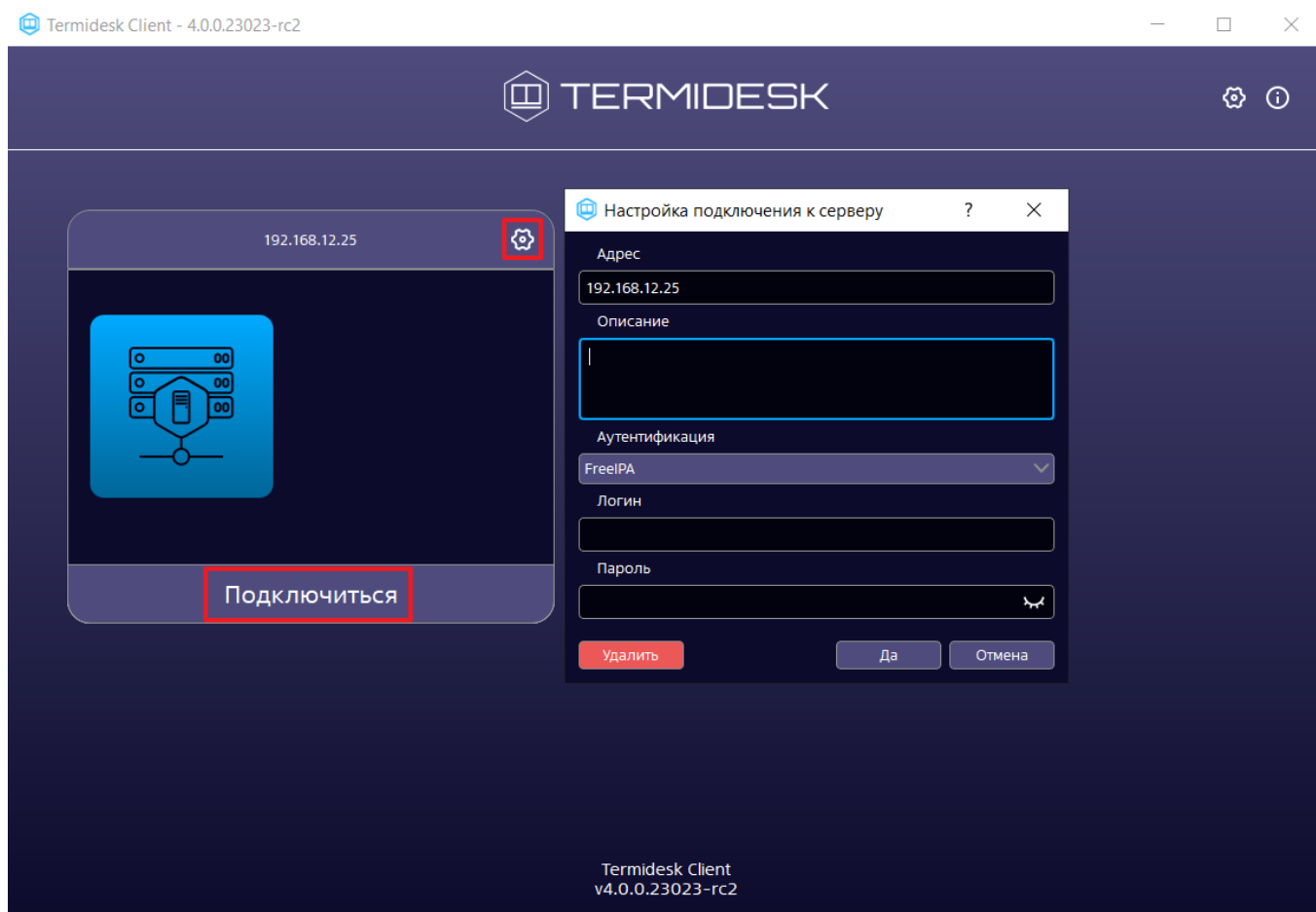


Рис. 3.4 - Аутентификация на сервере подключений

3.1.4 Просмотр информации о доступных фондах и подключение к виртуальным рабочим местам

После аутентификации и подключения универсального программного клиента к серверу Термидеск пользователю будет доступен просмотр следующей информации о фондах, содержащих виртуальные рабочие места, доступные для подключения, рис. 3.5

- «Название» - текстовое поле, содержащее название фонда виртуальных рабочих мест;
- «В избранном» - возможность добавить конкретный фонд в группу избранных или исключить его оттуда;
- «Статус» - отображение статуса использования виртуальных рабочих мест в фонде; если в фонде используется хотя бы одно виртуальное рабочее место, то статус с пустого изменится на «Используется»;
- «Протокол» - возможность выбора протокола доставки для каждого из отображаемых фондов виртуальных рабочих мест;
- «Группа» - информации о наименовании группы, назначенной для отображения фондов виртуальных рабочих мест.

Для подключения к виртуальному рабочему месту по выбранному протоколу доставки необходимо дважды нажать на название фонда.

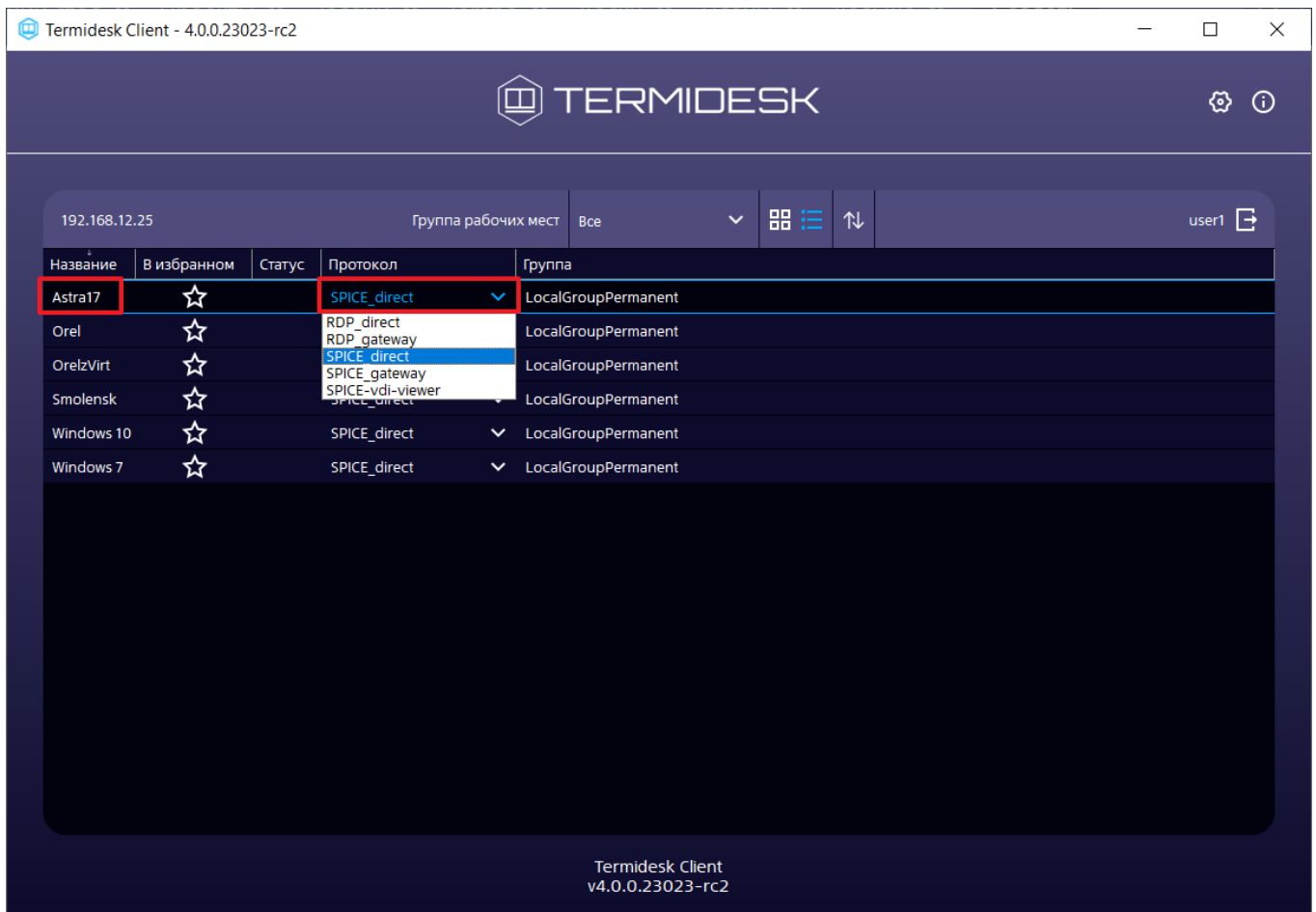


Рис. 3.5 - Просмотр информации о фондах и подключение к виртуальным рабочим местам

Дополнительно в универсальном программном клиенте можно изменить формат отображения перечня фондов виртуальных рабочих мест, рисунок 3.6. Можно сгруппировать отображение перечня фондов виртуальных рабочих мест по членству фонда в логической группе отображения (1), можно сменить формат отображения перечня фондов: иконками (2) или списком (3), можно отсортировать порядок отображения фондов в перечне по ряду параметров (4):

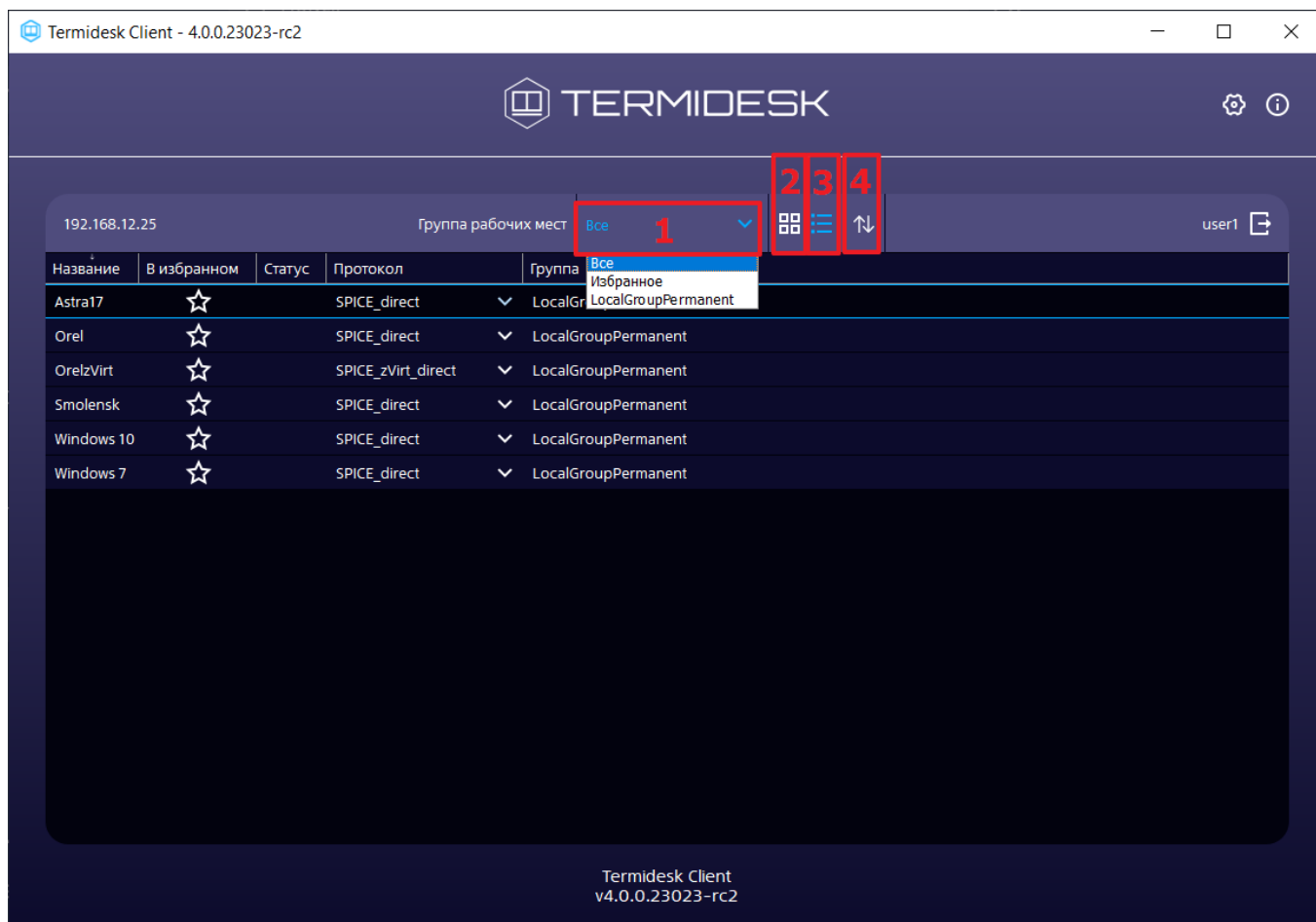


Рис. 3.6 - Форматы отображения перечня фондов виртуальных рабочих мест

Для выхода пользователя из сервера подключений Термидеск необходимо нажать на иконку выхода, рис. 3.7

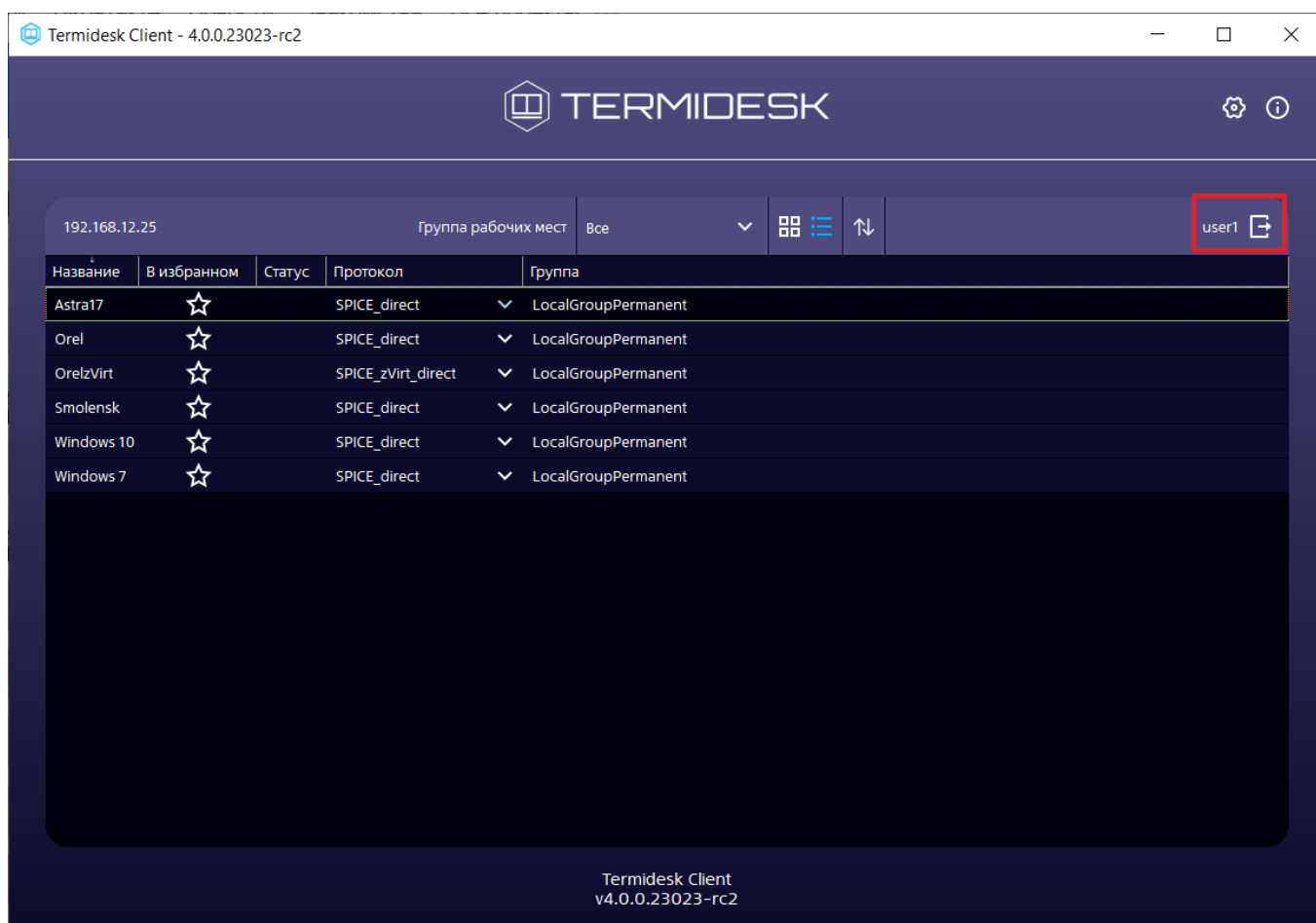


Рис. 3.7 - Выход из сервера подключений Термидеск

3.2 Порядок доступа

Для доступа к интерфейсу пользователя запустите веб-браузер и осуществите соединение по URL адресу, полученному в результате установки Термидеск, в соответствии с документами:

- «Технологическая инструкция (установка в ОС Astra Linux Special Edition) – 23811505.6200.001.И2.01-2».

Доступ к демонстрационному стенду Термидеск осуществляется из веб-браузера по протоколу HTTPS с указанием в строке URL адреса <https://termidesk.ru/vdi-demo>, рис. 3.8

Учетные данные (логин, пароль, домен аутентификации) для подключения к демонстрационному стенду приведены в Приложении А.

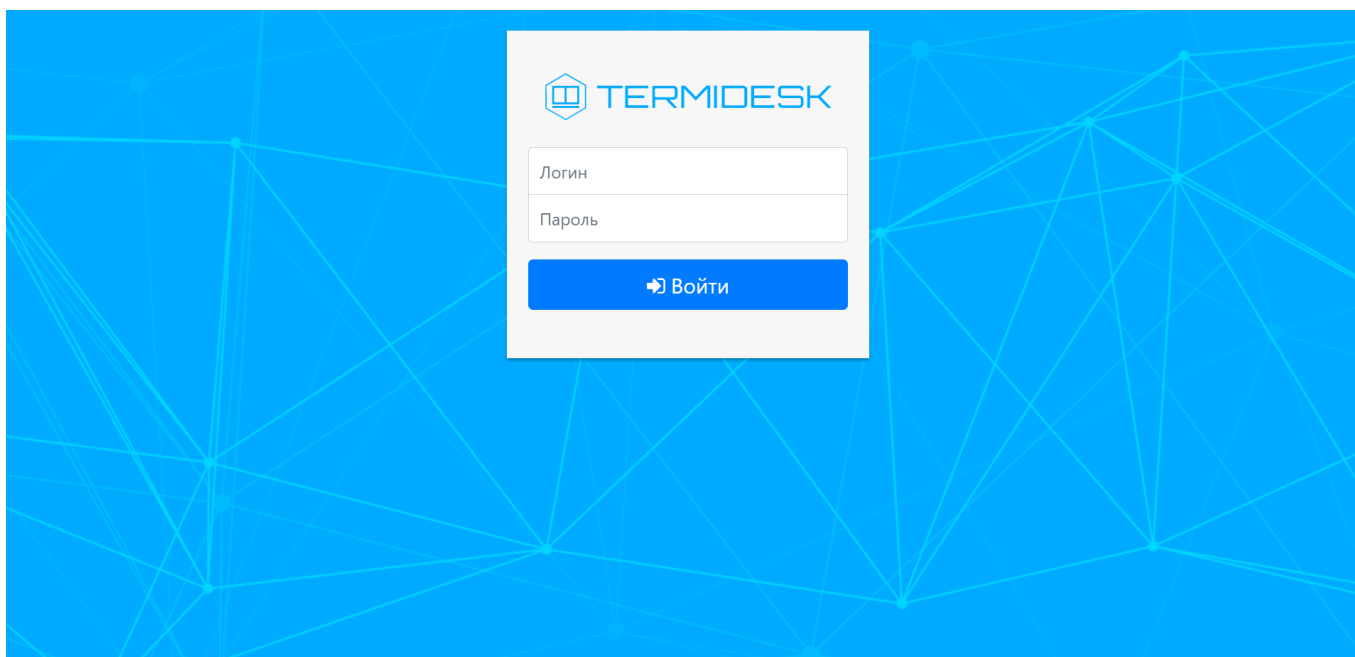


Рис. 3.8 – Главная страница Термидеск

Здесь следует отметить, что поле выбора домена аутентификации появляется только в случае, если в Термидеске сконфигурировано более одного домена аутентификации.

3.3 Порядок проверки работоспособности

Термидеск работоспособен, если в результате действий, описанных в п. 3.2, на устройстве отображения информации пользовательской рабочей станции визуализировалась главная веб-страница без выдачи сообщений о сбоях в работе.

4 ОПИСАНИЕ ОПЕРАЦИЙ

4.1 Получение доступа к Термидеск

Запуск рабочих мест посредством Термидеск возможен только зарегистрированными пользователями.

4.1.1 Вход в Термидеск

Для входа в Термидеск необходимо на главной веб-странице заполнить следующие поля:

- Логин — идентификатор пользователя в системе Термидеск;
- Пароль — набор символов, подтверждающий назначение полномочий;
- Домен аутентификации — источник сведений о пользователях и их полномочиях.

В качестве «Домена аутентификации» в демонстрационном стенде могут поддерживаться следующие источники:

- FreeIPA — сервер каталогов FreeIPA, предоставляющий централизованное сетевое хранилище пользователей и их полномочий;
- MS Active Directory — сервер каталогов Microsoft Active Directory, предоставляющий централизованное сетевое хранилище пользователей и их полномочий;
- IP-аутентификация — аутентификация клиента по конкретному IP-адресу или принадлежности IP-адресу клиента к конкретной сети;
- SAML – аутентификация клиента с помощью стороннего провайдера аутентификации по протоколу SAML;

После заполнения полей актуальными данными необходимо нажать на экранную кнопку «Войти», рис. 3.9. Данные для подключения приведены в Приложении А.

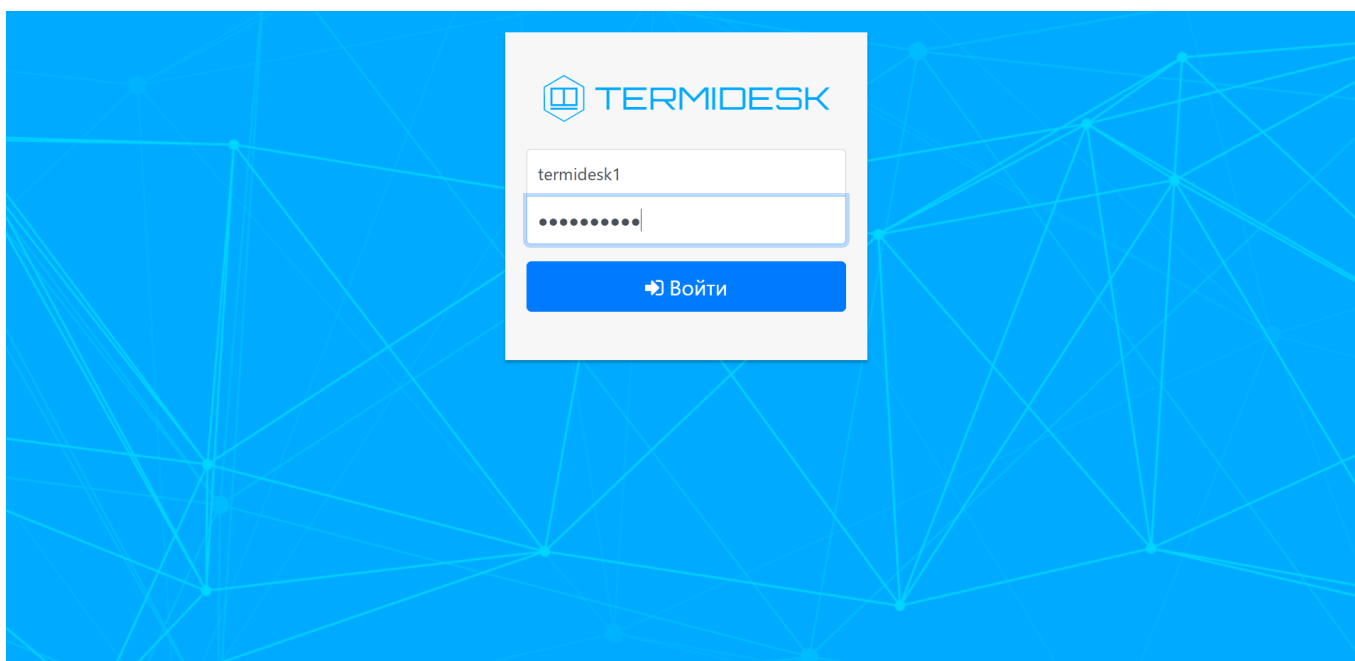


Рис. 3.9 – Аутентификация в Термидеск

4.1.2 Подключение к рабочему месту

В зависимости от полномочий в Термидеск пользователю предоставляются рабочие места, доступные для определенной модели доставки.

В Термидеск предусмотрены следующие модели доставки:

- коллективные рабочие места – рабочее место создается в автоматическом режиме, назначается первому подключившемуся к нему пользователю и удаляется после выхода пользователя из гостевой ОС рабочего места;
- индивидуальные рабочие места – рабочее место создается в автоматическом режиме и назначается определенному пользователю, который владеет им на протяжении жизненного цикла рабочего места. Жизненный цикл рабочего места определяет администратор Термидеск.

Информационный элемент, характеризующий рабочее место, имеет следующую структуру, рис. 3.10:

- Наименование рабочего места (1) – текстовый идентификатор, описывающий назначение рабочего места;
- Картинка (2) – графическая иллюстрация рабочего места;
- Описание (3) – дополнительная текстовая информация;
- Символы статуса (4) – графические примитивы, визуализирующие состояние или дополнительные параметры рабочего места;

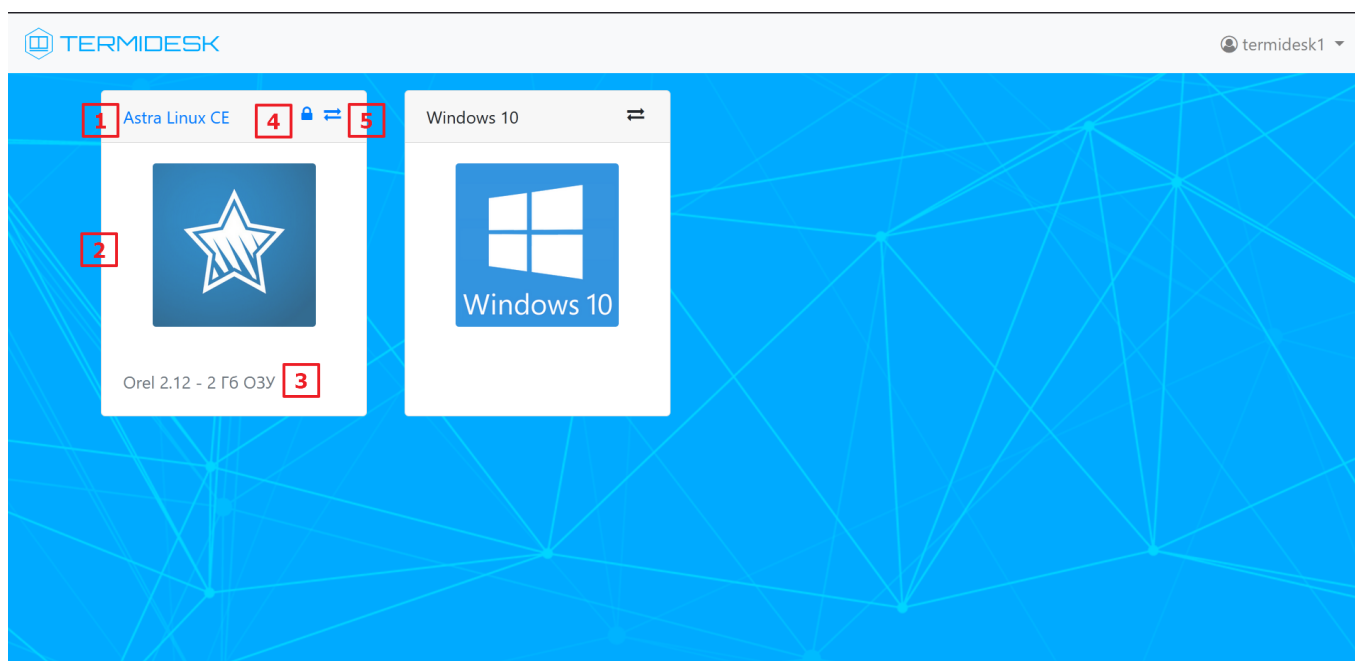


Рис. 3.10 – Информационные элементы в описании рабочего места

Для подключения к рабочему месту необходимо нажать на графическую иллюстрацию или наименование, описывающие рабочее место, рис. 3.11

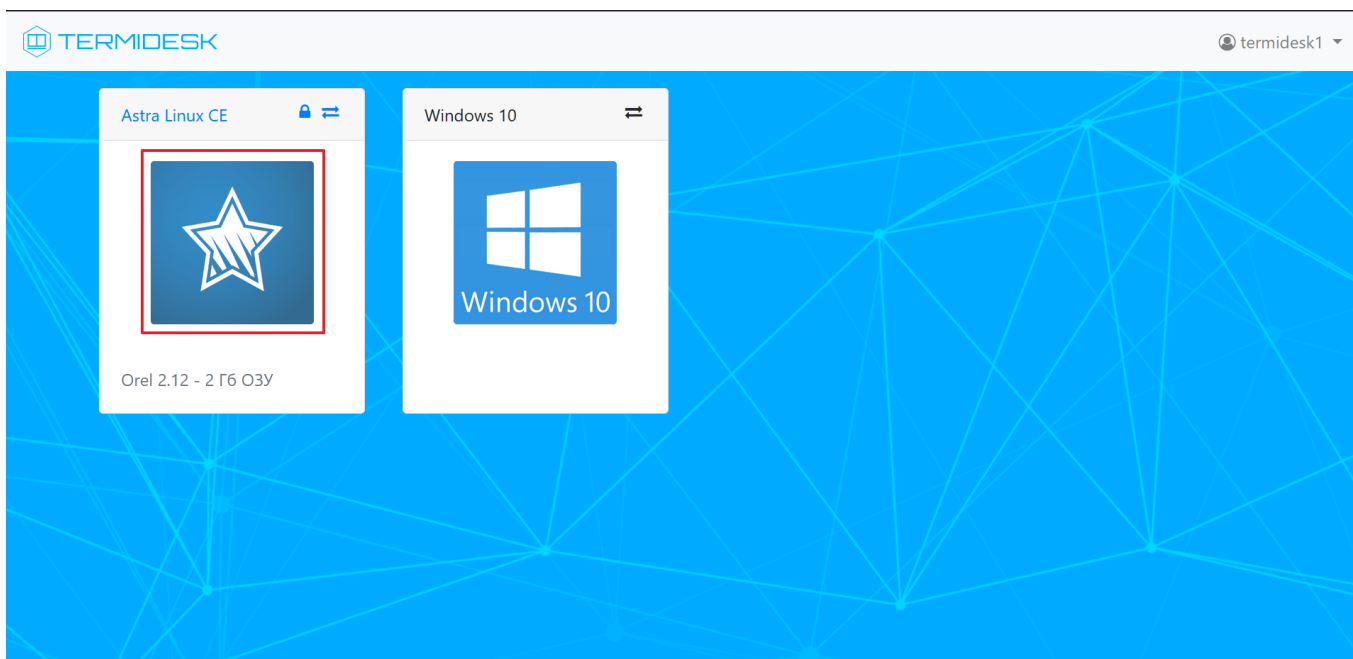


Рис. 3.11 –Выбор рабочего места для подключения

Термидеск выбирает первый в списке протокол доставки рабочего места, формирует URI и передает его на вход программному клиенту, рис. 3.12

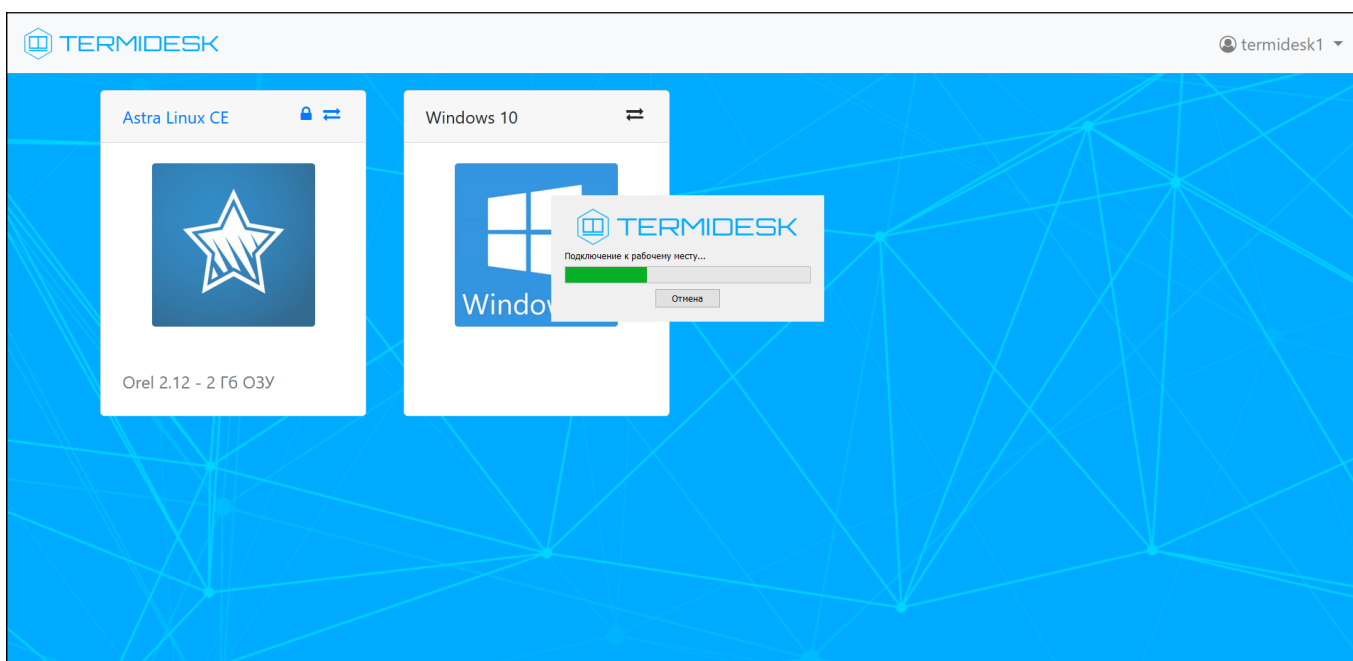


Рис. 3.12 – Подключение к рабочему месту

Рабочее место предоставляется с использованием выбранного протокола доставки, рис. 3.13

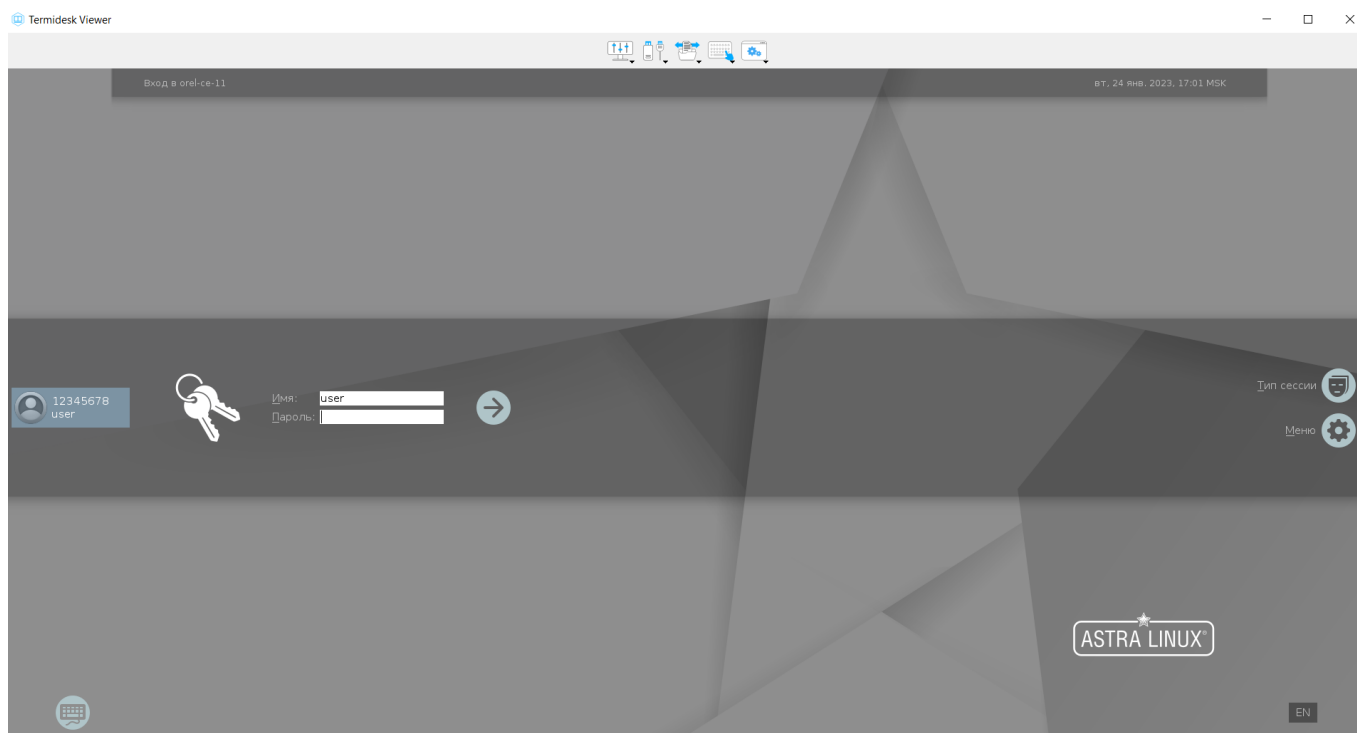


Рис. 3.13 – Доставка рабочего места Astra Linux по протоколу SPICE-vdi-viewer

4.1.3 Выбор протокола доставки

Возможность выбора протокола доставки определяется наличием в символе статуса рабочего места иконки



, рис. 3.14

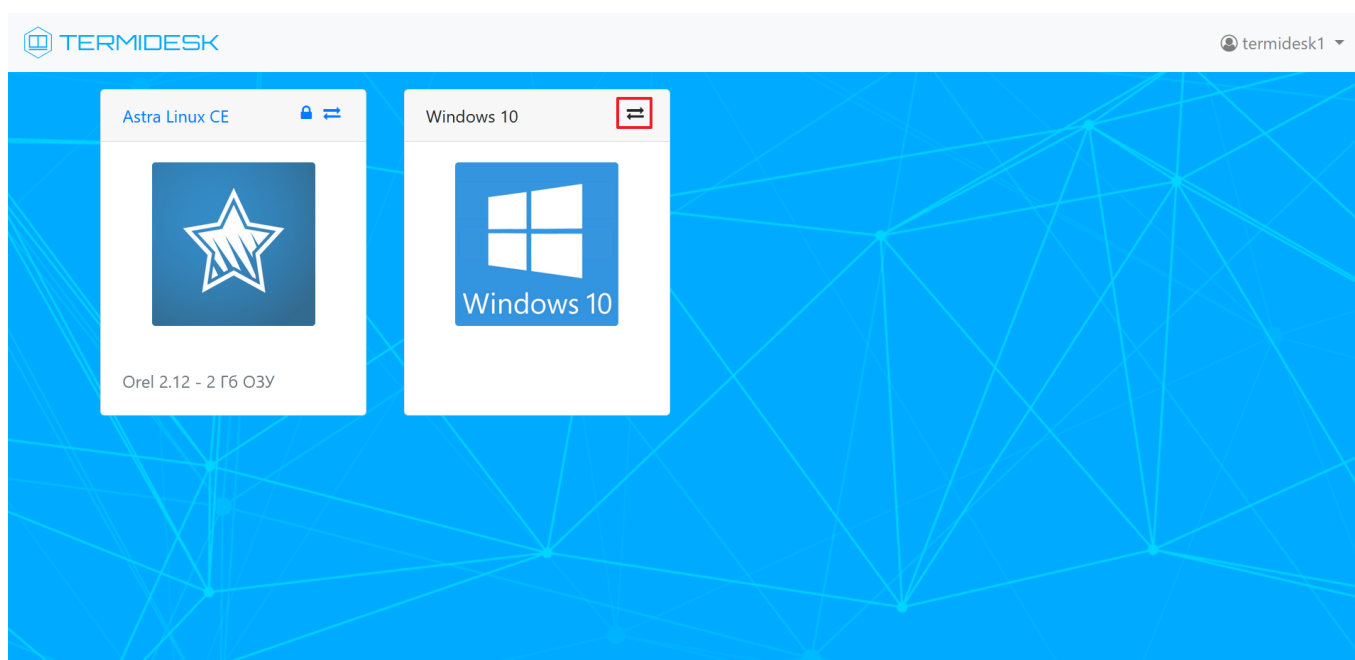


Рис. 3.14 – Выбор протокола доставки для подключения

При нажатии на иконку Термидеск инициирует открытие вспомогательного окна, в котором перечислены доступные протоколы доставки, рисунок 3.15. Доставка рабочего места по выбранному протоколу начинается после нажатия в окне «Подключения» ссылки с названием протокола.

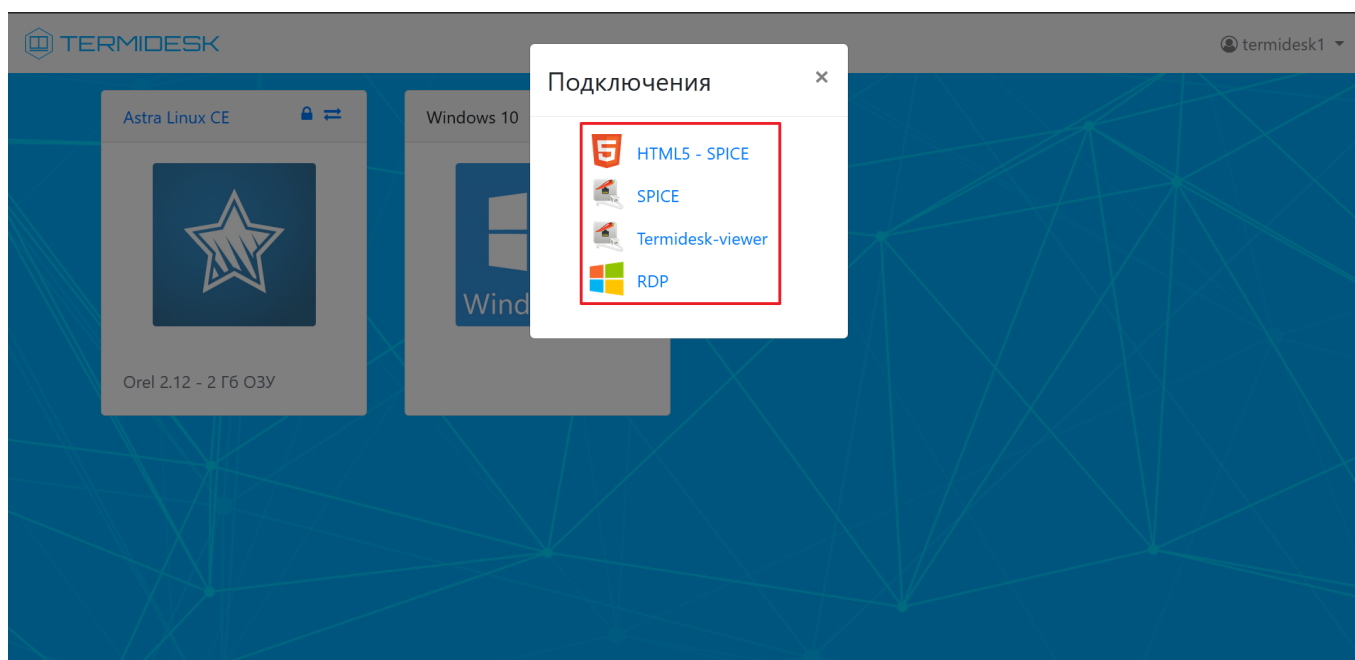


Рис. 3.15 – Варианты протоколов доставки

Сформированный URI для данного протокола будет передан на вход клиента Термидеск, который инициирует доставку рабочего места по указанному протоколу.

4.2 Завершение работы с Термидеск

В Термидеск реализовано несколько способов завершения работы.

4.2.1 Выход из рабочего места

Пользователь Термидеск может завершить работу с рабочим местом двумя штатными способами:

- выйти из гостевой ОС рабочего места – выход осуществляется стандартным способом завершения работы с ОС;
- завершить работу протокола доставки – пользователь закрывает приложение, осуществляющее доставку рабочего места.

Для выхода из гостевой ОС необходимо использовать штатный функционал по завершению работы с ней, рис. 3.16.

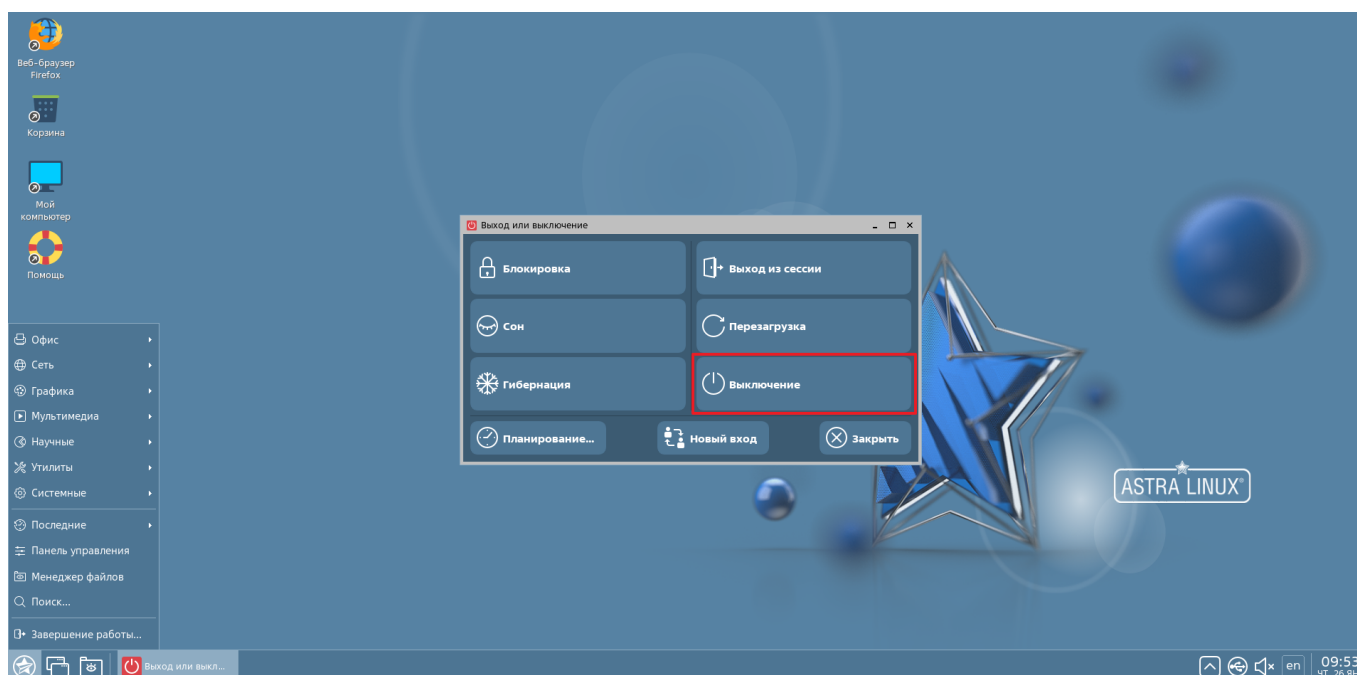


Рис. 3.16 – Вариант выключения доставленной ОС

В зависимости от модели доставки после выхода из гостевой ОС рабочее место может быть удалено с последующим созданием другого или остаться в актуальном состоянии. Для завершения работы протокола доставки необходимо закрыть приложение, в котором реализован протокол доставки, рис. 3.17.

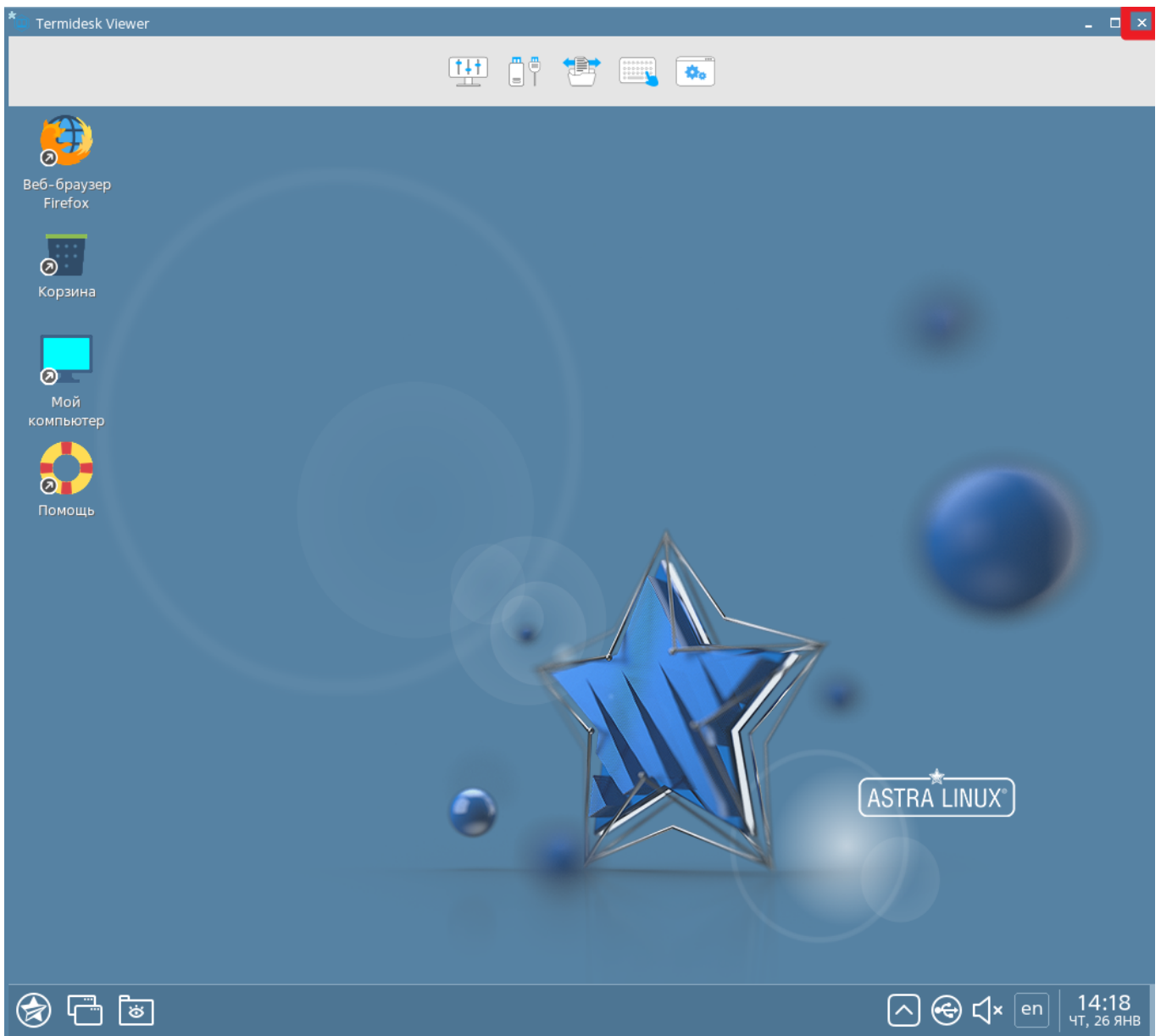


Рис. 3.17 – Выход из приложения протокола доставки

В этом случае, независимо от модели доставки, рабочее место не будет удалено, а будет заблокировано для будущего использования пользователем, осуществившем выход из приложения протокола доставки, рис. 3.18.

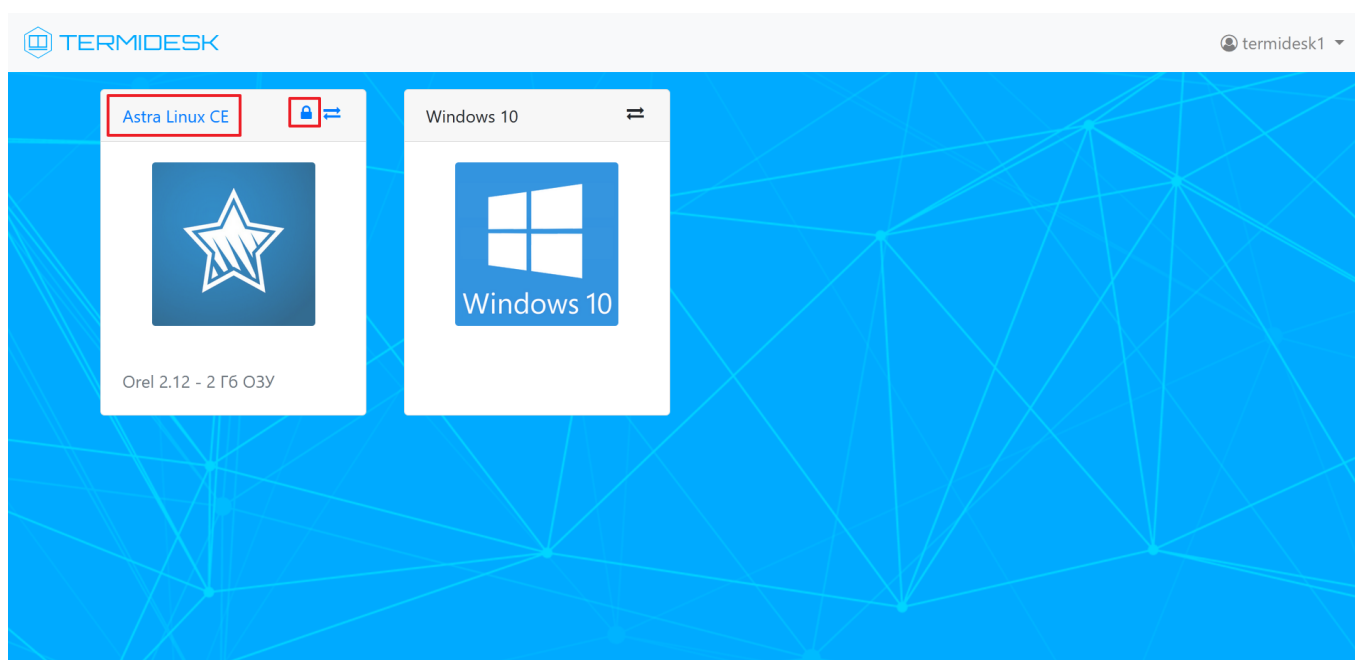


Рис. 3.18 – Визуальная идентификация используемых рабочих мест

Заблокированное (используемое) рабочее место имеет отличительные визуальные признаки:

- наименование рабочего места отображается синим цветом;
- символ статуса «Замок» показывает, что рабочее место используется.

4.2.2 Выход из Термидеск

Для выхода из Термидеск необходимо нажать на идентификатор пользователя в верхней правой части веб-страницы, где после нажатия будет отображено выпадающее меню, в котором необходимо выбрать экранную кнопку **[Выход]**, рис. 3.19.

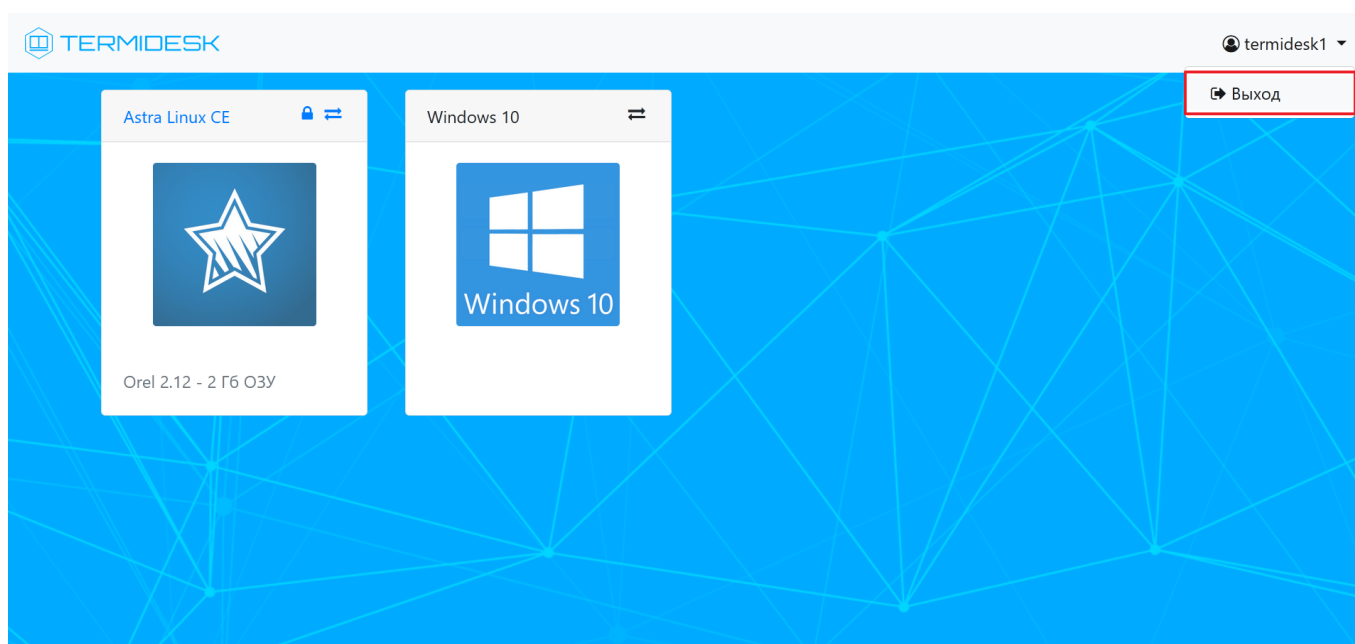


Рис. 3.19 – Подготовка к выходу из Термидеск

После нажатия на экранную кнопку **[Выход]** будет осуществлен выход из Термидеск с последующим отображением стартовой страницы аутентификации.

4.3 Использование протокола SPICE-vdi-viewer

В процессе доставки рабочего места по протоколу SPICE-vdi-viewer в меню дополнительных действий доступны следующие возможности, рис. 3.20

- «Просмотр идентификатора VM на платформе виртуализации»;
- «Выбор мониторов»;
- «Включение перенаправления USB-устройств»;
- «Перенаправление веб-камер»;
- «Перенаправление смарт-карт»;
- «Передача файлов в виртуальное рабочее место»;
- «Сделать снимок экрана»;
- «Управление буфером обмена»;
- «Передать в виртуальное рабочее место сочетание клавиш»;
- «Развернуть окно просмотра на полный экран»;
- «Отображать панель инструментов в режиме полного экрана»;
- «Просмотр статистики сеанса»;
- «Просмотр состояния каналов протокола доставки»;
- «Закрыть всё и выйти».

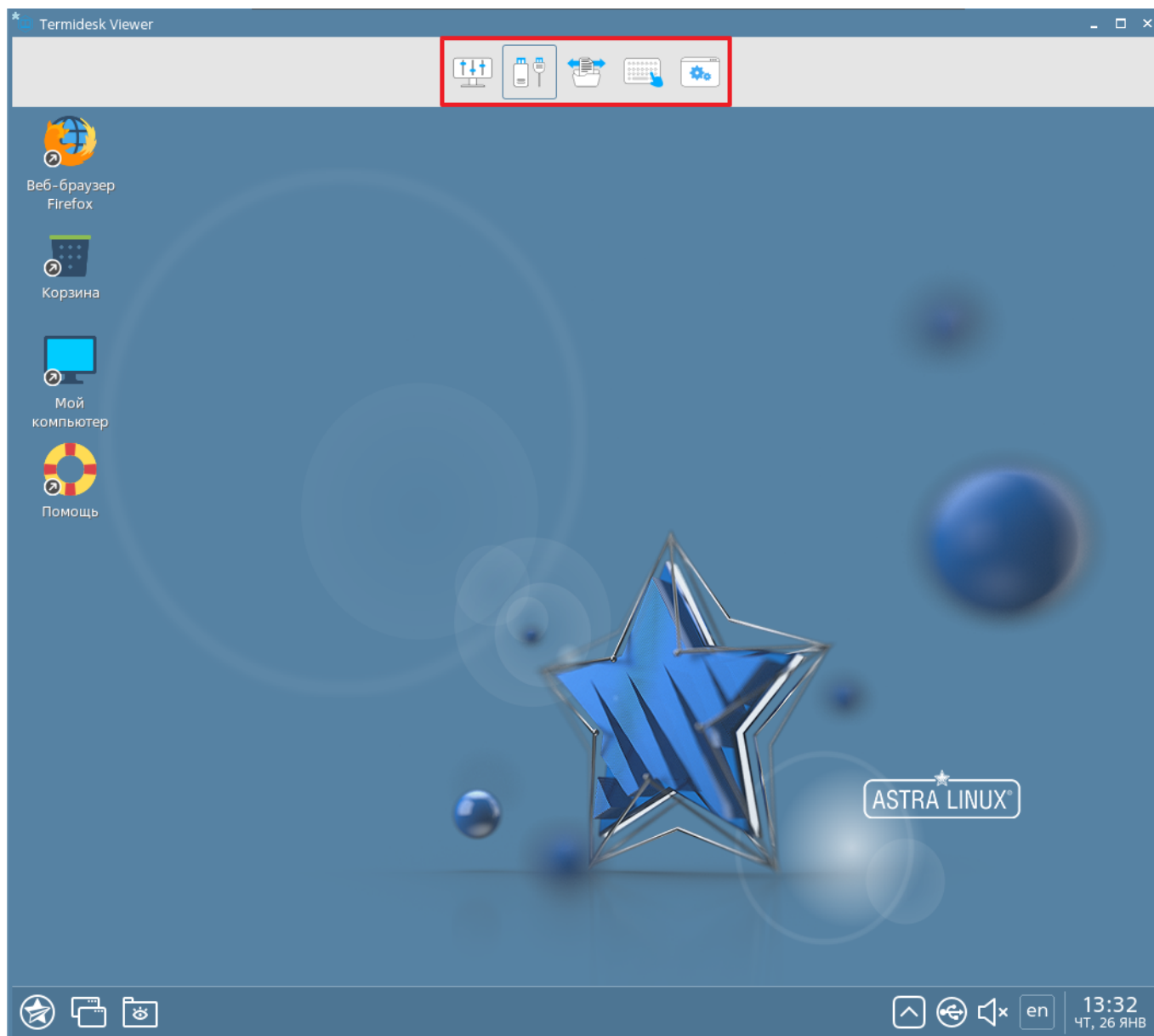


Рис. 3.20 – Меню дополнительных действий при использовании протокола SPICE-vdi-viewer

4.3.1 Просмотр информации об идентификаторе виртуального рабочего места

Для просмотра идентификатора виртуального рабочего места на платформе виртуализации в меню дополнительных действий termidesk-viewer необходимо нажать на иконку просмотра идентификатора виртуального рабочего места, рис. 3.21.

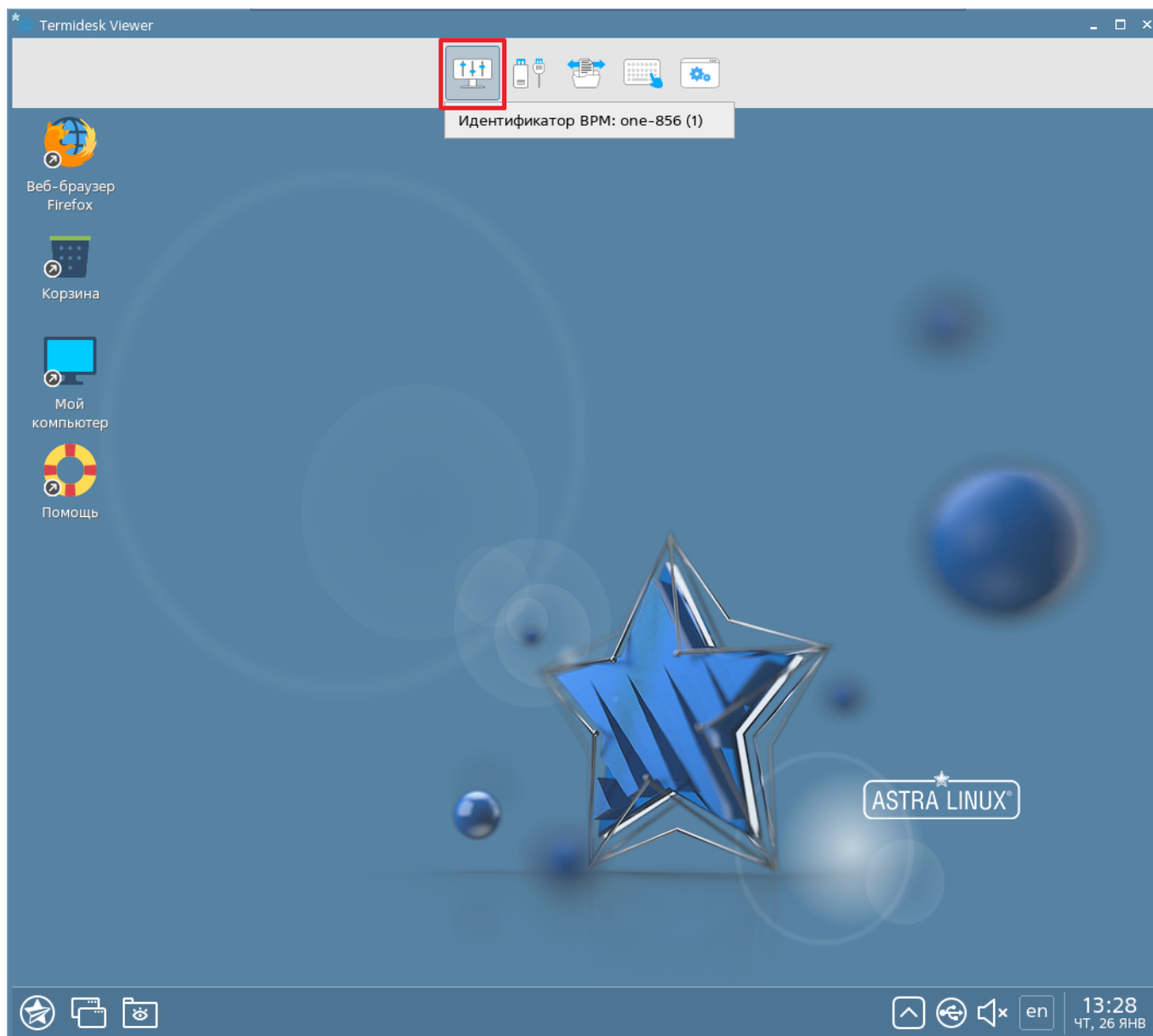


Рис. 3.21 – Просмотр идентификатора виртуального рабочего места

4.3.2 Просмотр информации об идентификаторе виртуального рабочего места

Для перенаправления устройств и работы с мониторами необходимо в меню дополнительных действий termidesk-viewer необходимо нажать на соответствующую иконку, рис. 3.22.

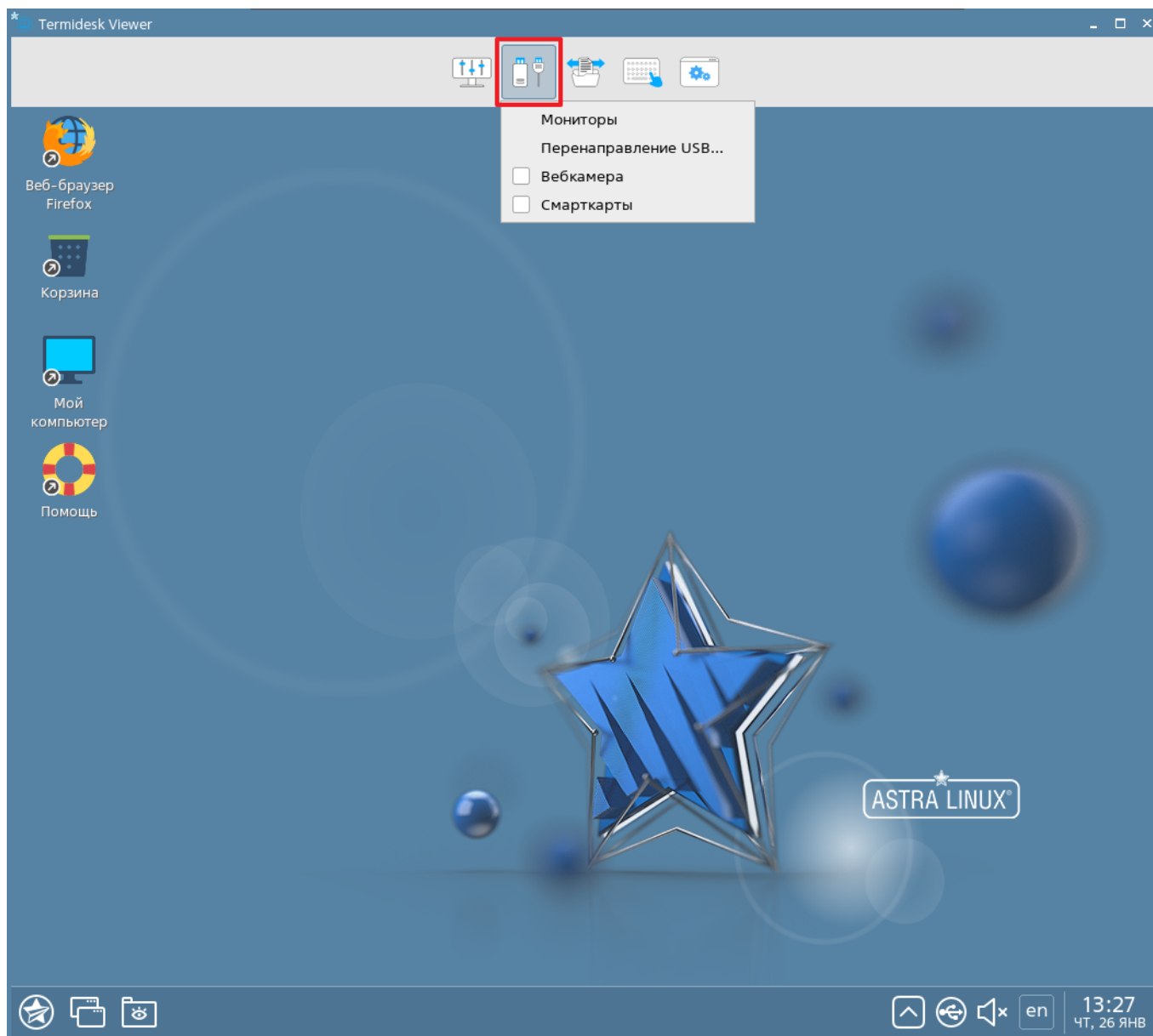


Рис. 3.22 – Перенаправление устройств и работа с мониторами

Для выбора дополнительного монитора необходимо в выпадающем меню выбрать строку «Мониторы», в открывшемся меню отметить необходимый дополнительный монитор и нажать экранную кнопку **[Обновить]**, рис. 3.22

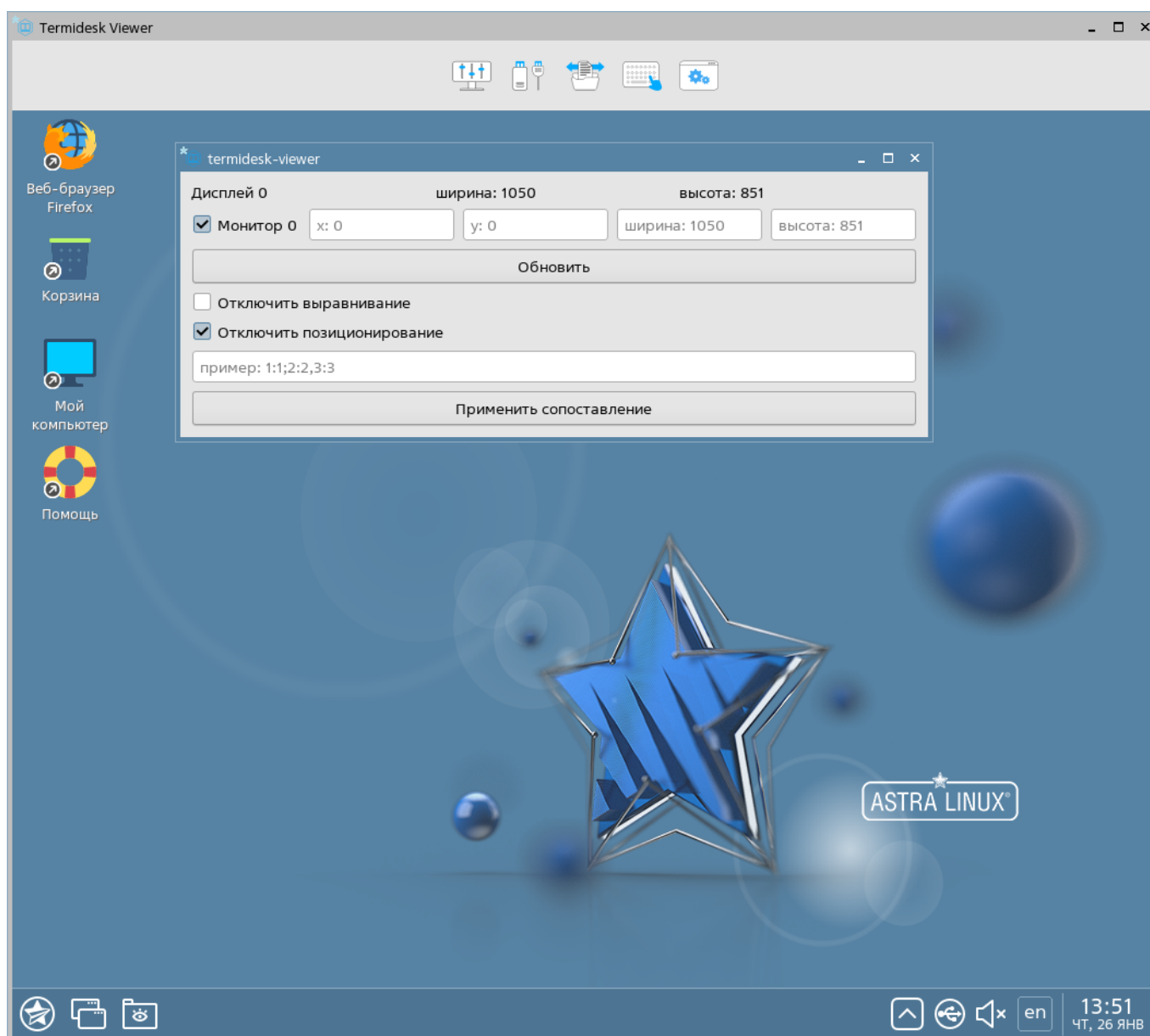


Рис. 3.23 – Выбор дополнительного монитора

Для перенаправления USB-устройств, подключённых к АРМ пользователя, необходимо в выпадающем меню выбрать строку «Перенаправление USB» и в открывшемся окне отметить необходимые для перенаправления в ВРМ USB-устройства, рис. 3.24

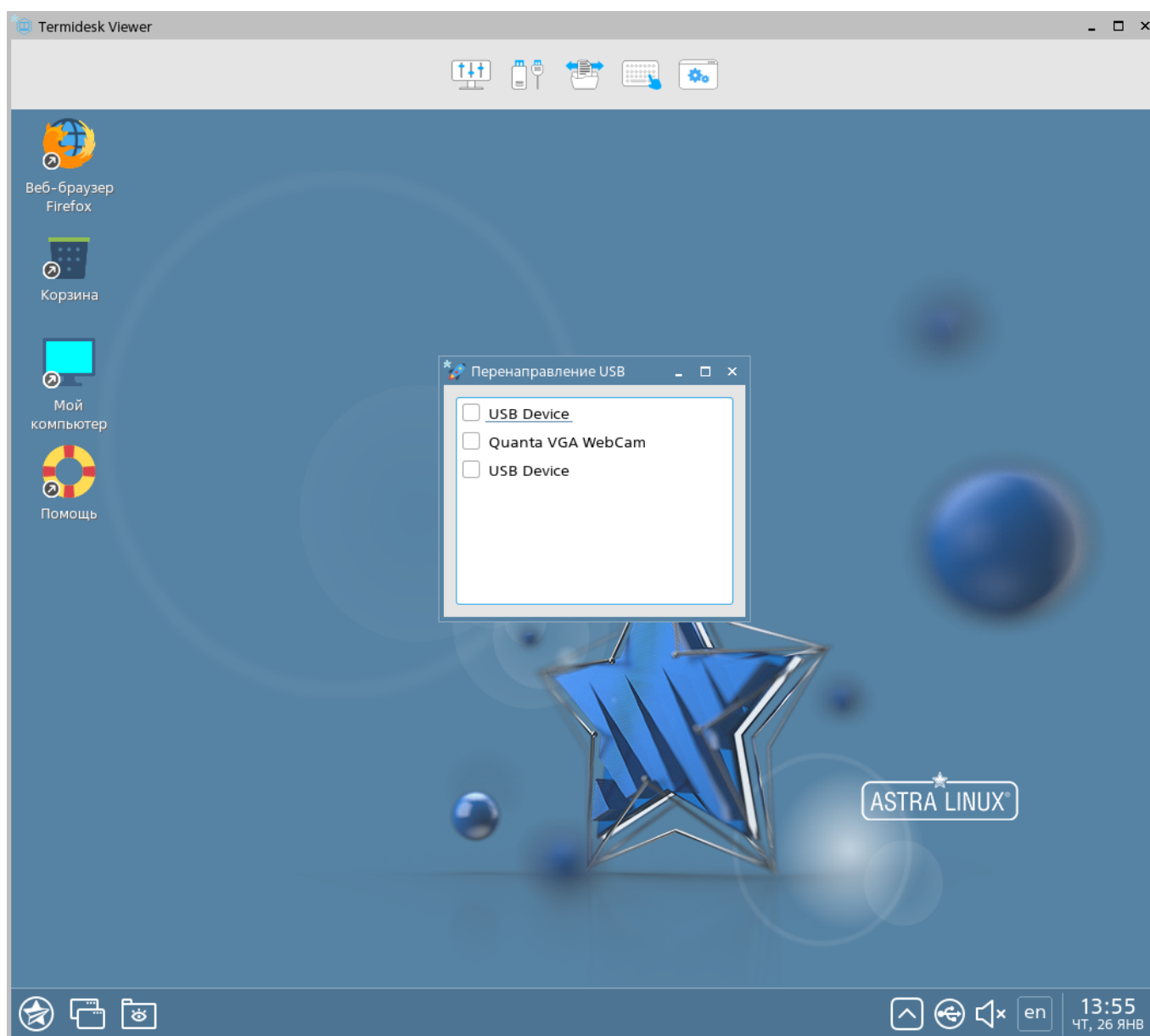


Рис. 3.24 – Перенаправление USB-устройств

Для перенаправления вебкамер и смарт-карт необходимо в выпадающем меню отметить соответствующие строки, после чего в ВРМ будут перенаправлены подключённые к АРМ пользователя устройства. При перенаправлении вебкамеры появится диалоговое окно, где будет нужно выбрать перенаправляемую в ВРМ вебкамеру.

4.3.3 Передача данных в ВРМ

Для управления передачей данных в ВРМ (передача файлов, буфером обмена и снимками экрана) необходимо в меню дополнительных действий termidesk-viewer нажать на соответствующую иконку, рис. 3.25.

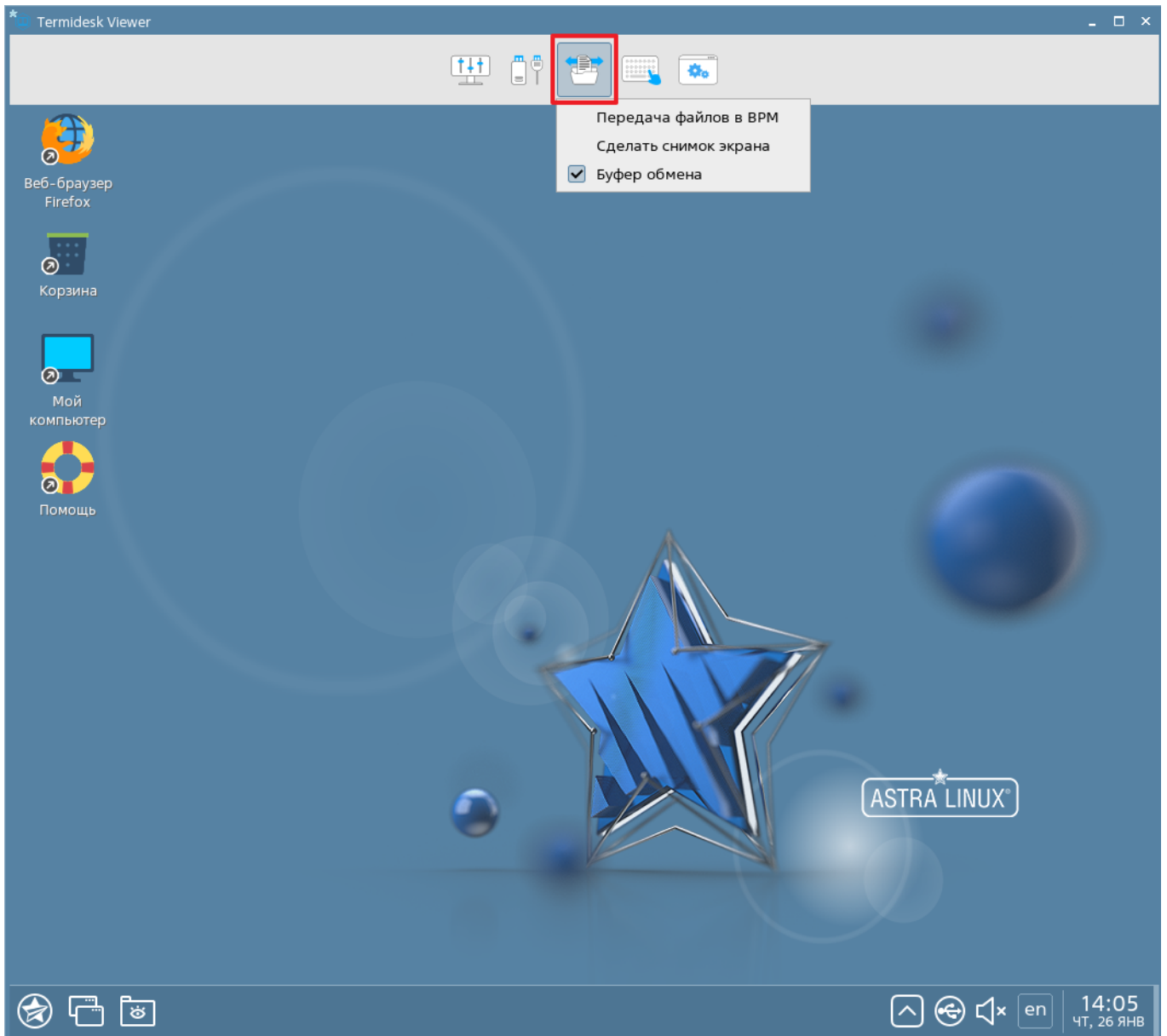


Рис. 3.25 – Управление передачей файлов, буфером обмена и снимками экрана

Для передачи файлов с АРМ пользователя в ВРМ в выпадающем меню необходимо выбрать строку «Передача файлов в ВРМ» и после этого выбрать путь для сохранения файла, рис. 3.26

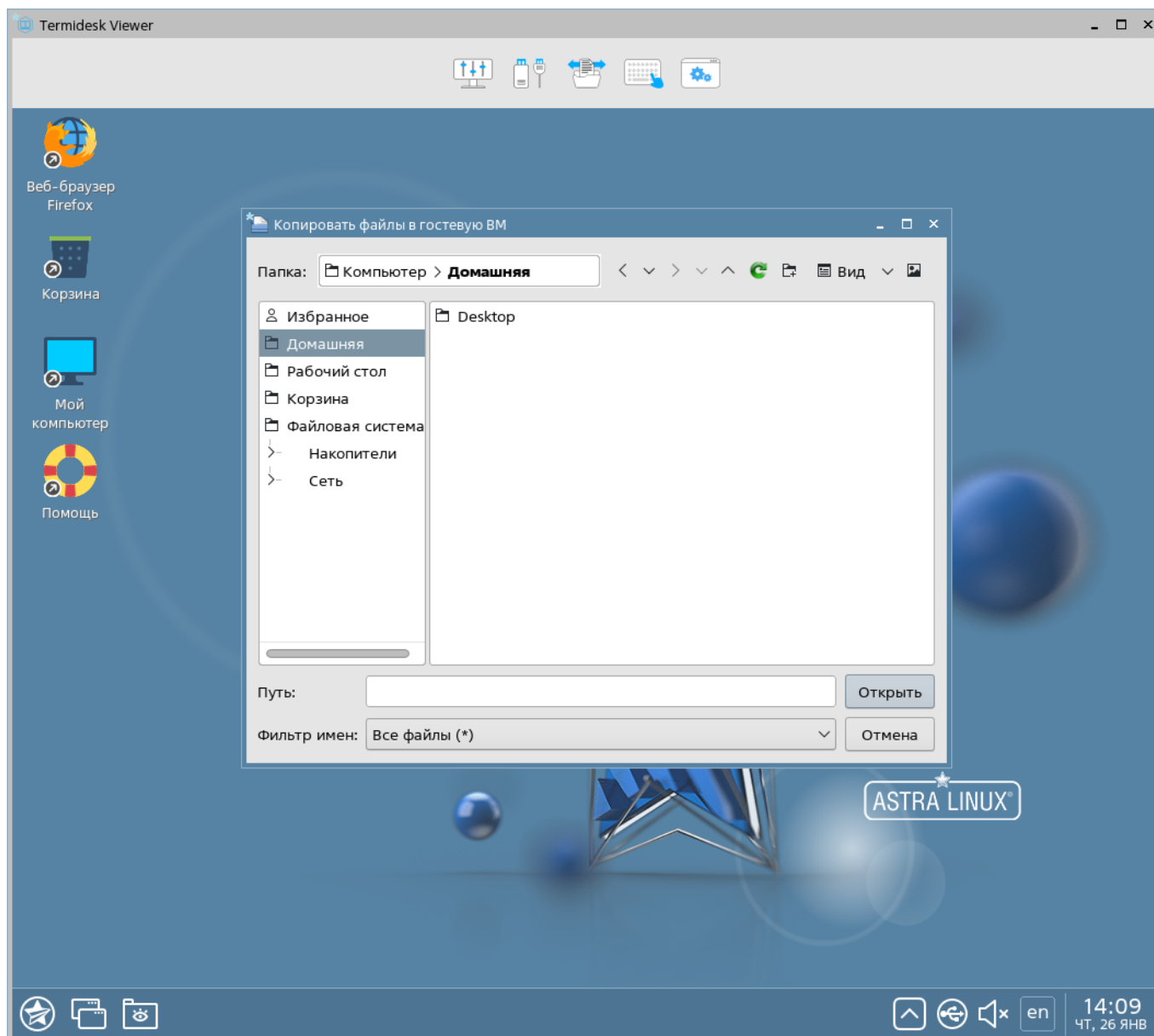


Рис. 3.26 – Передача файлов в ВРМ

Для выполнения снимка экрана необходимо в выпадающем меню выбрать строку «Сделать снимок экрана» и после этого выбрать путь для сохранения файла, рис. 3.27

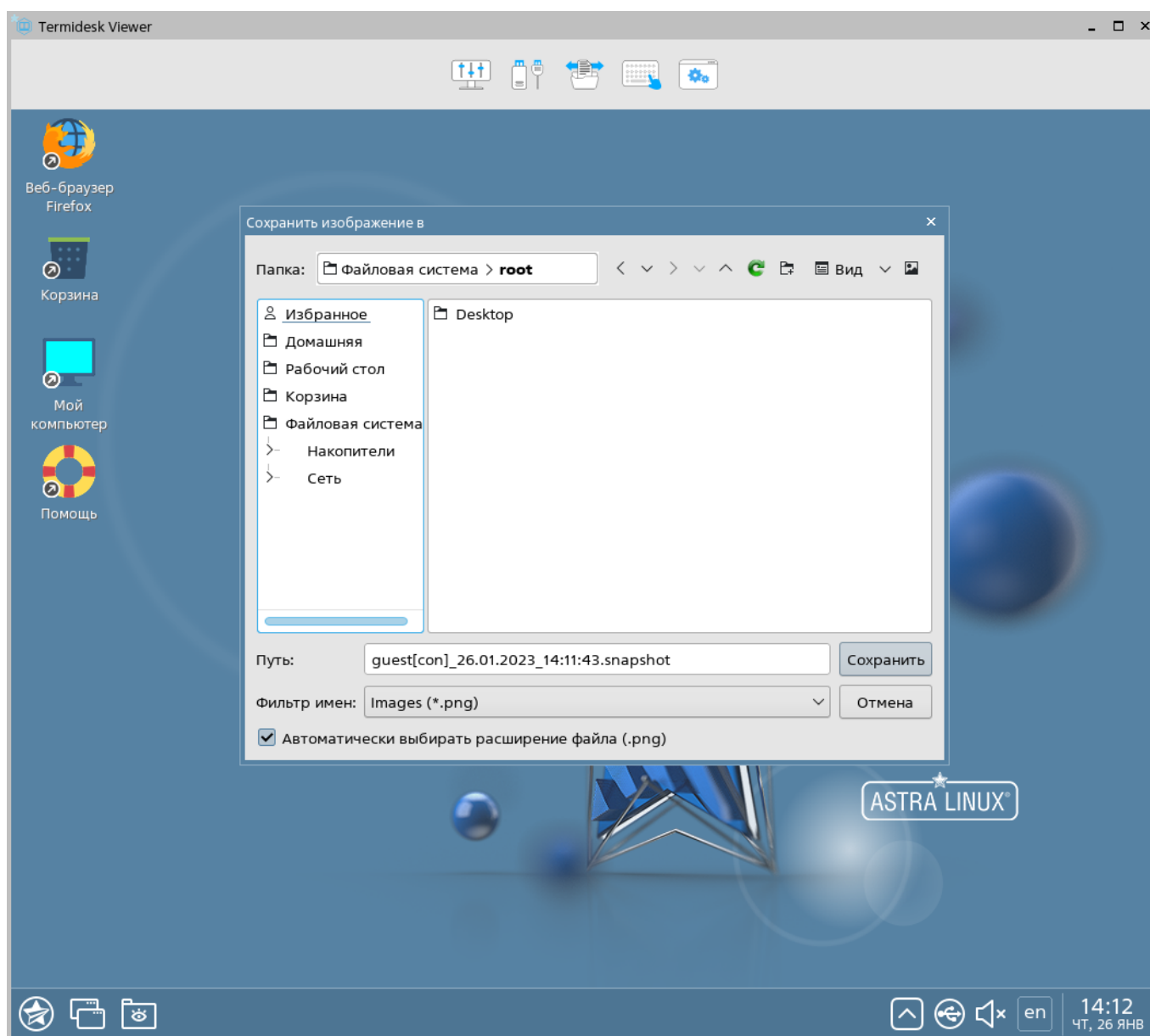


Рис. 3.27 – Выполнение снимка экрана

Для управления буфером обмена между АРМ пользователя и ВРМ необходимо в выпадающем меню поставить отметку в строке «Буфер обмена». Данная возможность будет доступна только в том случае, если управление буфером обмена для указанного протокола доставки разрешено глобальными политиками в настройках интерфейса администрирования Термидеска (см. 23811505.6200.001.И5.01-1 «Руководство администратора (графический интерфейс управления)», п. 5.15).

4.3.4 Передача сочетаний клавиш

Для передачи сочетания клавиш в ВРМ необходимо в меню дополнительных действий termidesk-viewer нажать на соответствующую иконку и выбрать необходимое сочетание клавиш для передачи, рис. 3.28.

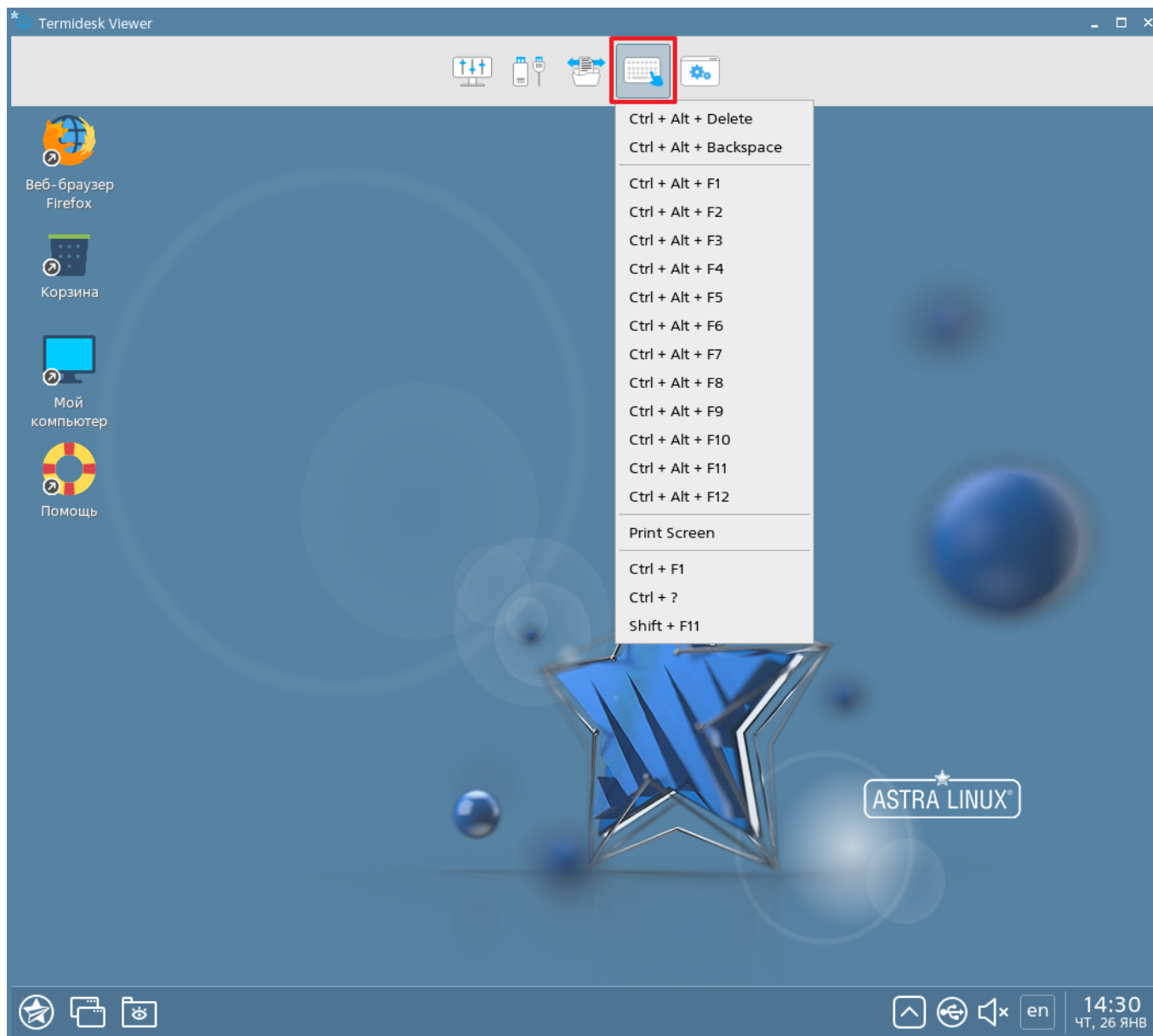


Рис. 3.28 – Передача сочетания клавиш в ВРМ

4.3.5 Управление программой подключения к ВРМ

Для управления параметрами графического интерфейса приложения termidesk-viewer, а также просмотра статистики в меню дополнительных действий termidesk-viewer необходимо нажать на соответствующую иконку, рис. 3.29.

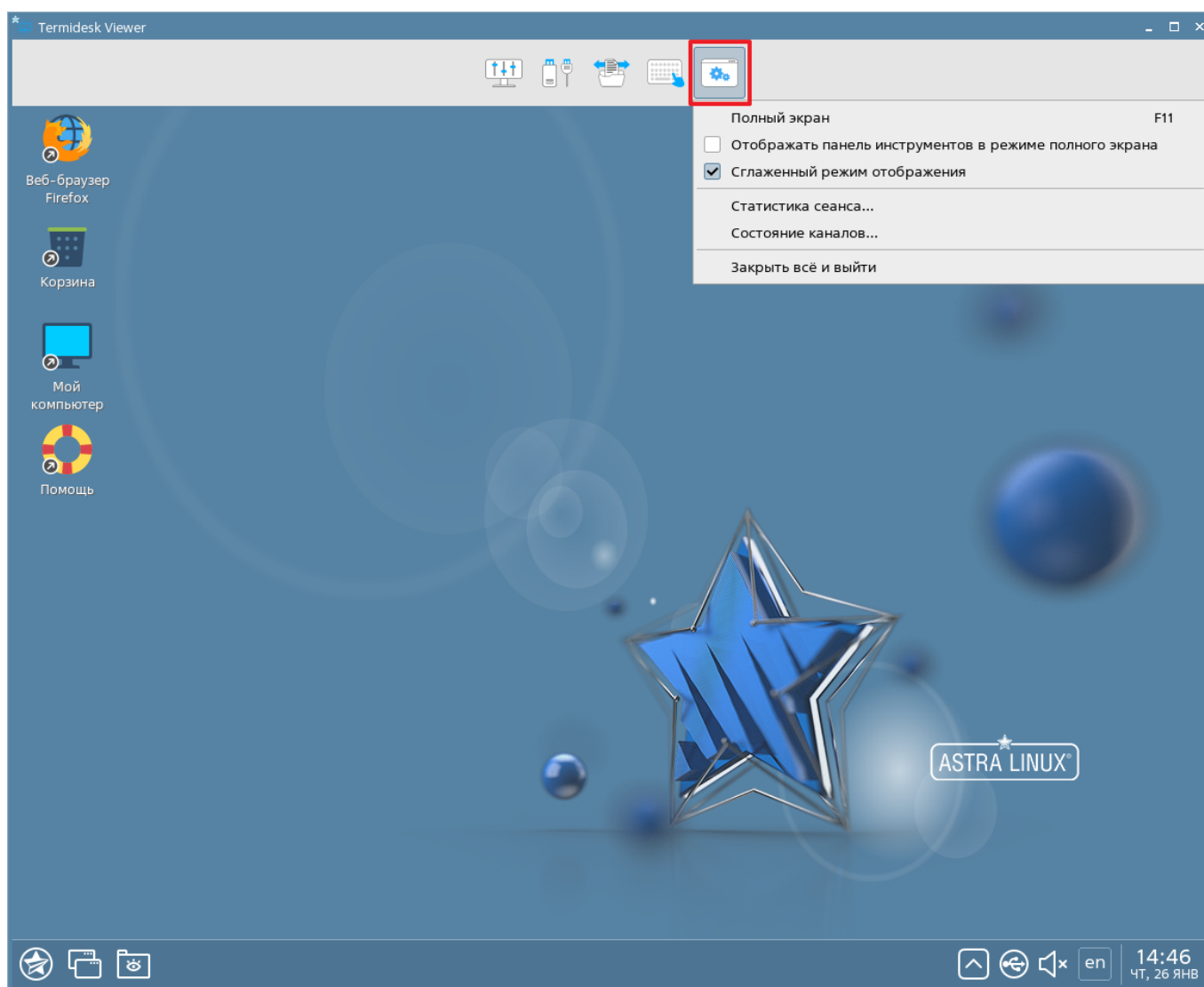


Рис. 3.29 – Отображение параметров графического интерфейса приложения termidesk-viewer

Для изменения масштабирования окна приложения на весь экран необходимо в выпадающем меню выбрать строку «Полный экран». В следующих двух строках меню можно установить возможность отображения панели инструментов в режиме полного экрана, а также сглаженного режима отображения графического интерфейса.

Для просмотра статистики сеанса в выпадающем меню необходимо выбрать строку «Статистика сеанса». В открывшемся окне будут отображены статистические данные по различным параметрам текущей сессии, рис.3.30

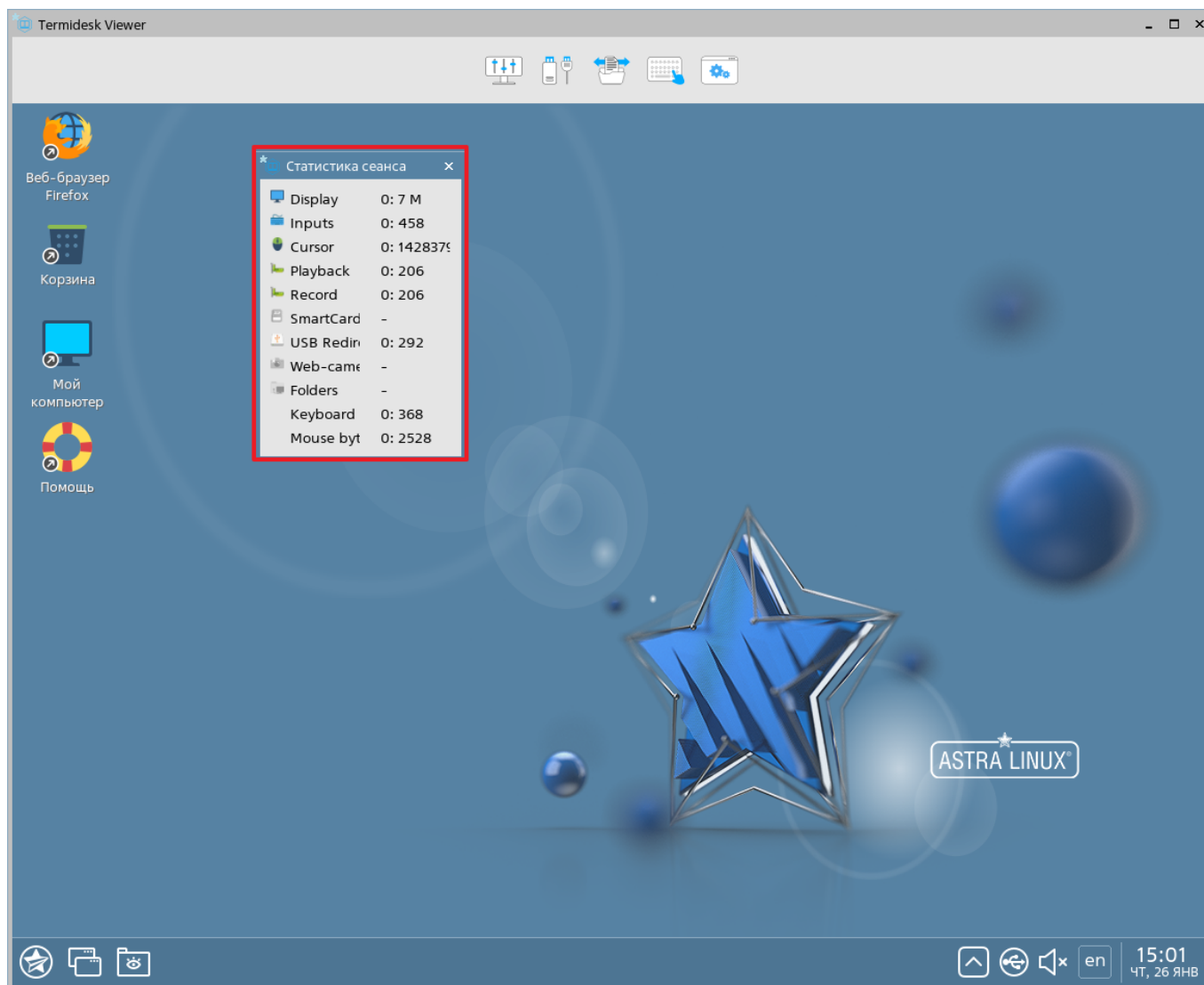


Рис. 3.30 – Просмотр статистики по параметрам текущей сессии

Для просмотра состояния каналов SPICE-сессии в выпадающем меню необходимо выбрать строку «Состояние каналов». В открывшемся окне будет отображен перечень и состояние каналов текущей SPICE-сессии, рис. 3.31

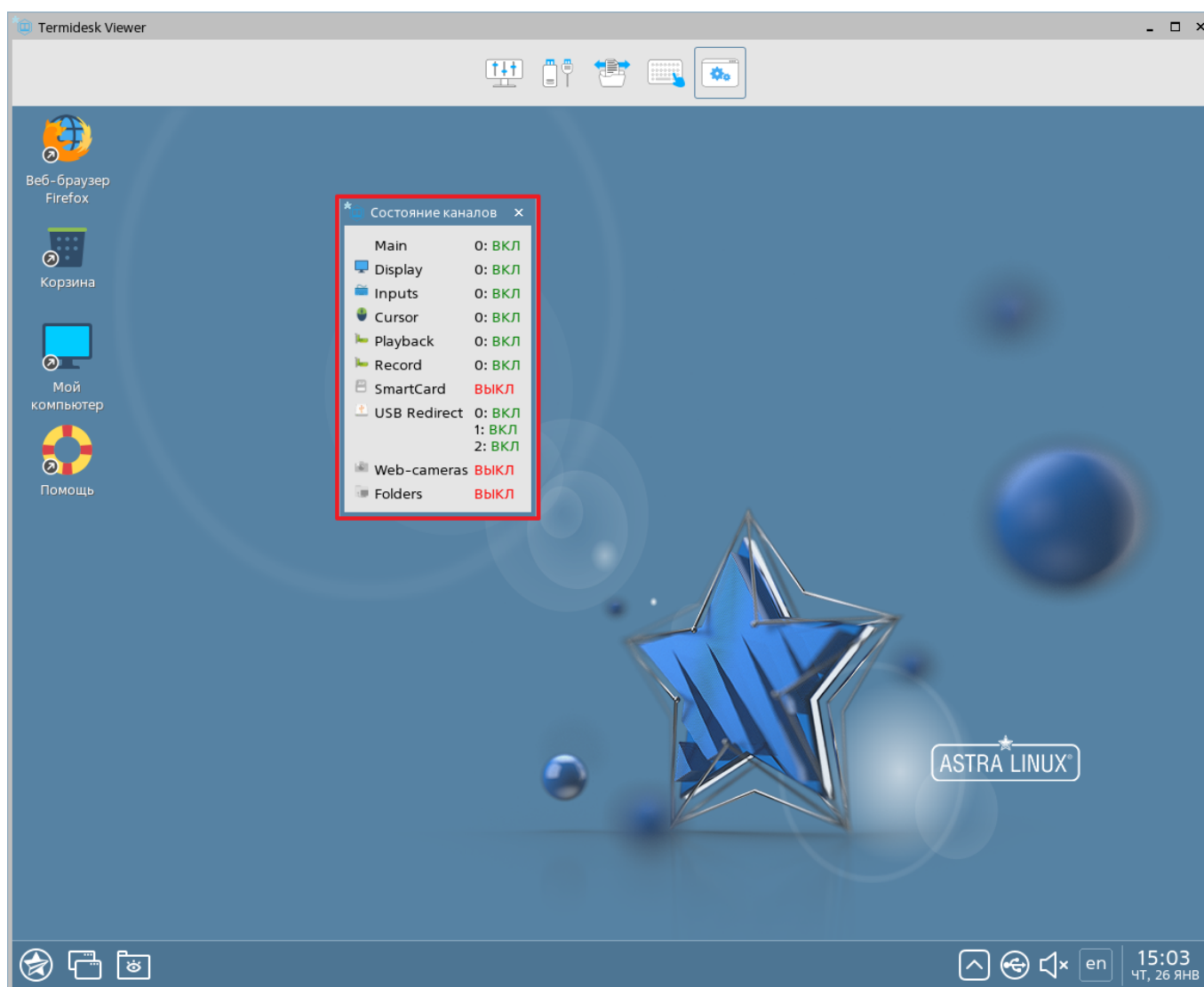


Рис. 3.31 – Просмотр состояния и перечня каналов SPICE-сессии

Для закрытия графического окна приложения termidesk-viewer в выпадающем меню необходимо выбрать строку «Закрыть всё и выйти». После этого произойдёт закрытие приложения. Выхода пользователя из VRM при этом не произойдёт.

5 АВАРИЙНЫЕ СИТУАЦИИ

При сбоях в работе Термидеск сигнализирует пользователю сообщениями об ошибках, обозначая их кодовой и текстовой информацией.

При неверных действиях пользователя Термидеск визуально сигнализирует об ошибке, после чего возвращается в рабочее состояние, предшествующее ошибочной операции.

Для взаимодействия со службой технической поддержки производителя необходимо использовать координаты, указанные на сайте <https://termidesk.ru/support#request-support>.

6 РЕКОМЕНДАЦИИ ПО ОСВОЕНИЮ

Для успешного освоения Термидеск рекомендуется использовать настоящее руководство совместно с дополнительной документацией, доступной на сайте производителя <https://termidesk.ru/#termidesk>.

ПЕРЕЧЕНЬ СОКРАЩЕНИЙ

Сокращение	Пояснение
ОЗУ	Оперативное запоминающее устройство
ОС	Операционная система
ПО	Программное обеспечение
ЦП	Центральный процессор
AD	Active Directory
HTML5	Hypertext Markup Language, version 5
HTTPS	Hypertext Transfer Protocol Secure
RDP	Remote Desktop Protocol
SPICE	Simple Protocol for Independent Computing Environments
URI	Uniform Resource Identifier
URL	Uniform Resource Locator

ПРИЛОЖЕНИЕ А

Параметры подключения к Термидеск

Для ознакомления с функционалом Термидеск возможно использовать параметры, перечисленные в таблице А.1. Для получения выделенных учетных записей необходимо отправить запрос на адрес электронной почты производителя info@uveon.ru.

Таблица А.1 – Параметры подключения к Термидеск в ознакомительном режиме

Параметр	Значение	Примечание
URL подключения	https://termidesk.ru/vdi-demo	
Аутентификация в Термидеск		
Пользователь1	Имя: termidesk1 Пароль: termidesk1 Домен аутентификации: Локальная база данных	Все рабочие места
Пользователь2	Имя: termidesk2 Пароль: termidesk2 Домен аутентификации: Локальная база данных	Ограниченный набор рабочих мест
Аутентификация в гостевых ОС рабочих мест		
Локальный пользователь в ОС Astra Linux и Windows	Имя: user Пароль: user	Автоопределение разрешения экрана применяется

ПРИЛОЖЕНИЕ Б

Добавление пользователей Термидеск в домен MS Active Directory

Термидеск поддерживает аутентификацию пользователей, используя централизованное хранилище – сервер каталогов Microsoft Active Directory.

Для добавления новых пользователей в домен аутентификации MS Active Directory необходимо подключиться к Термидеск, используя данные доменного пользователя (Приложение А), выбрать доступные рабочие места и осуществить соединение с необходимым рабочим местом, входящим в домен MS Active Directory.

Для добавления нового пользователя в домен аутентификации «MS Active Directory» в гостевой ОС рабочего места, необходимо выполнить следующие действия, рис. Б.1:

- запустить командную строку комбинацией клавиш **<Win+R>**;
- вызвать консоль управления командой `mmc`;
- добавить оснастку «Пользователи и компьютеры Active Directory»;
- выбрать домен `termidesk.local` и перейти во вкладку «Users»;
- добавить пользователя с заданием необходимого пароля;
- добавить созданного пользователя в группу `termidesk`.

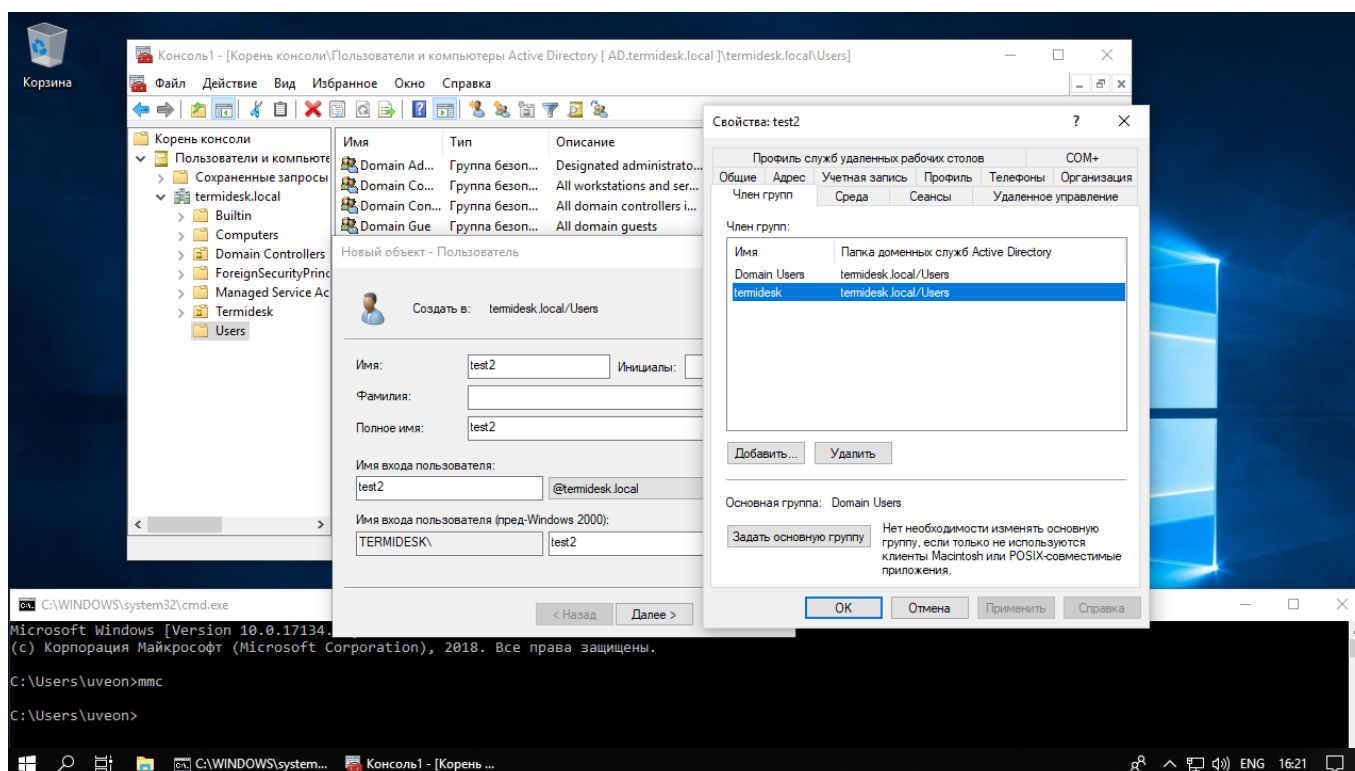


Рис. Б.1 – Добавление нового пользователя в домен MS Active Directory

Параметры добавленного в MS Active Directory пользователя могут быть сразу же использованы при аутентификации на главной странице Термидеск.



Unified Virtualization
Experience, Opportunities, Now

© ООО «УВЕОН - ОБЛАЧНЫЕ ТЕХНОЛОГИИ»

Адрес: 119415, г. Москва, проспект Вернадского, дом 41, строение 1, офис 645а

Сайт: www.termidesk.ru

Телефон: +7 (495) 975-1-975

Общий e-mail: info@uveon.ru

Отдел продаж: sales@uveon.ru

Техническая поддержка: support@uveon.ru